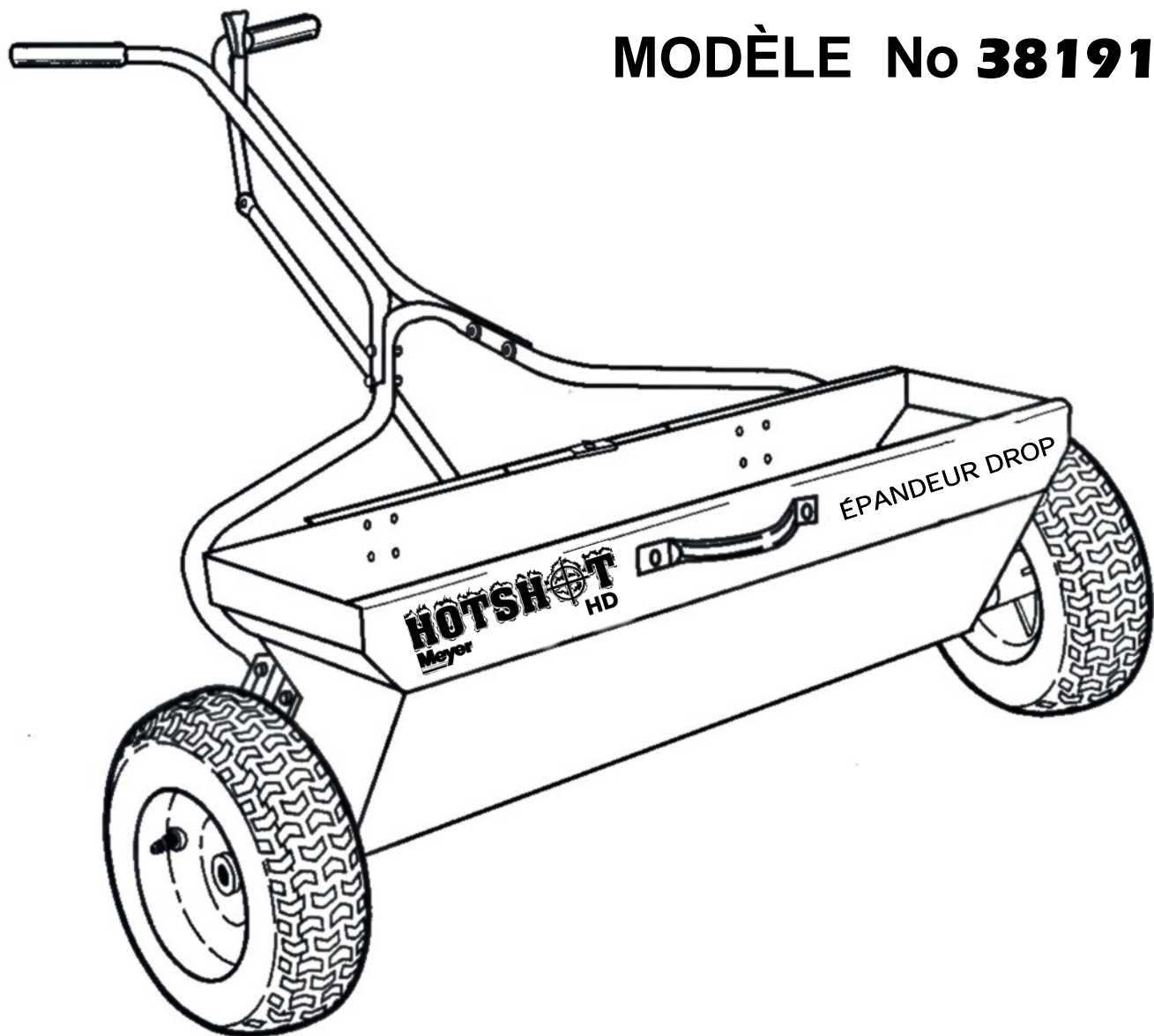


# **HOTSHOT**

## **ÉPANDÉUR DROP COMMERCIAL**

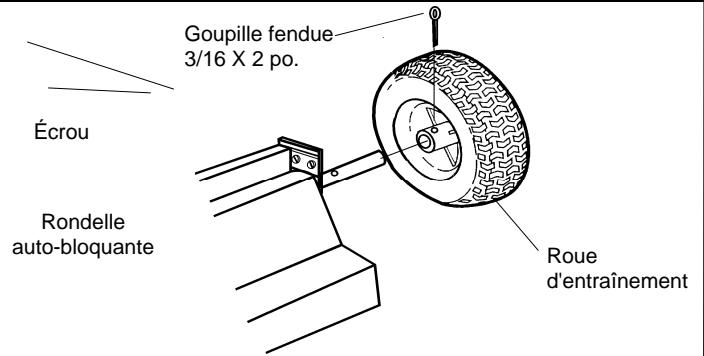
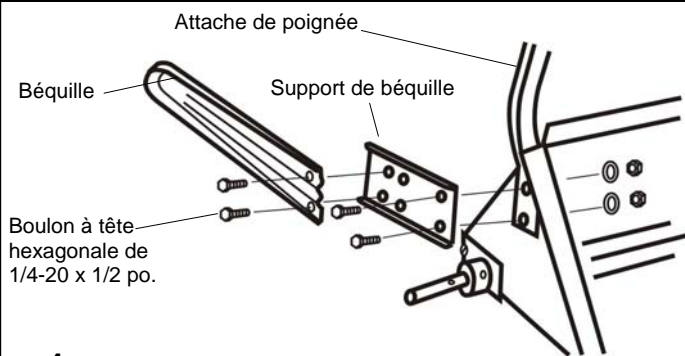
# **Meyer**<sup>®</sup>

## **MODÈLE No 38191**



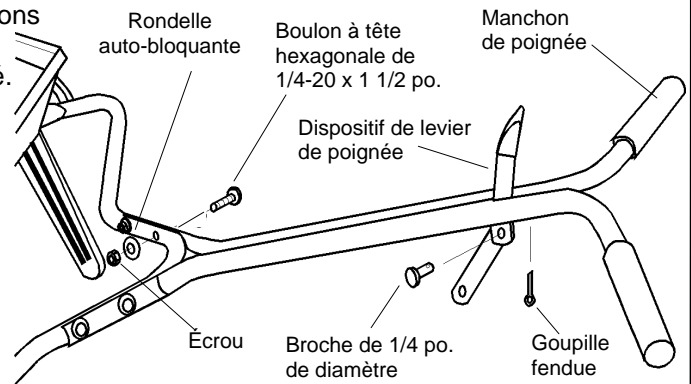
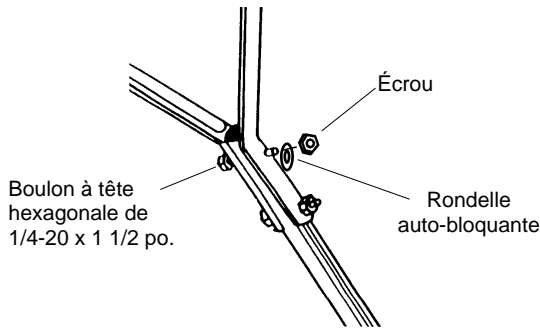
# **MANUEL D'UTILISATION**

# DIRECTIVES DE MONTAGE



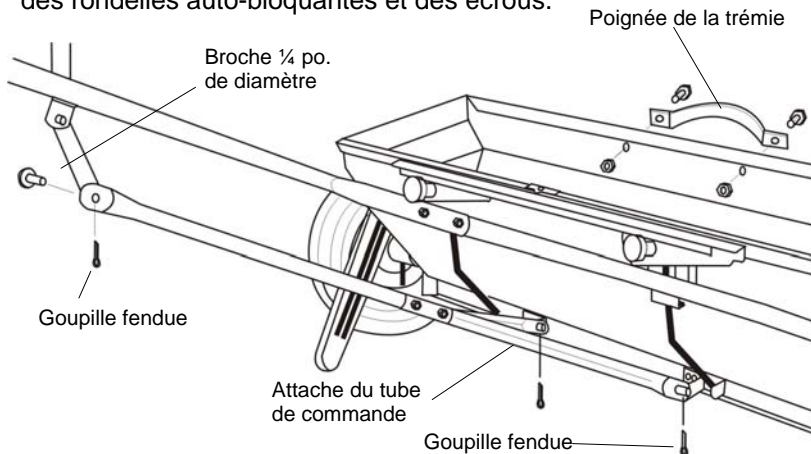
**1.** Sortir l'épandeur et les composants du carton. Placer la trémie sur son panneau avant, insérer deux (2) boulons à tête hexagonale de 1/4-20 x 1/2 po. dans le support de béquille (repérer l'emplacement du trou), extrémité aplatie de l'attache de poignée, et dans les trous de la trémie comme indiqué. Installer les rondelles auto-bloquantes et les écrous. Fixer la béquille au support (la béquille peut être installée dans deux positions pour s'adapter au mieux à l'utilisateur) en utilisant deux (2) boulons à tête hexagonale de 1/4-20 X 1/2 po., des rondelles auto-bloquantes et des écrous. Répéter sur le côté opposé.

**2.** Glisser les roues sur chaque extrémité de l'essieu, la partie la plus large de la roue face à la trémie. Fixer les roues avec des goupilles fendues de 3/16 po. de diamètre x 2 po.



**3.** Installer le tube de commande entre ses attaches et le fixer avec deux (2) boulons à tête hexagonale de 1/4-20 x 1 1/2 po., des rondelles auto-bloquantes et des écrous.

**4.** Redresser l'épandeur sur ses roues. Fixer le dispositif de poignée supérieure à l'attache de poignée (s'assurer que poignée est positionnée comme sur l'illustration) en utilisant quatre (4) boulons à tête hexagonale, de 1/4-20 x 1 1/2 po., quatre (4) rondelles auto-bloquantes, et quatre (4) écrous. Bien serrer. Installer les manchons de poignée sur la poignée supérieure. Faire glisser le dispositif de levier de poignée entre les supports de poignée et le fixer avec une broche de 1/4 po. de diamètre et une goupille fendue. Vérifier que le levier pivote librement.



**5.** Faire glisser les extrémités des attaches de tube de commande par-dessus les goujons sur les supports de barre de fermeture, fixer avec des goupilles fendues. Fixer l'extrémité opposée du tube de commande au levier de poignée en utilisant une broche de 1/4 po. de diamètre et une goupille fendue. S'assurer que le levier de poignée fonctionne librement. Serrer tous les écrous qui avaient été laissés desserrés à l'étape No 1. Installer la poignée à l'avant de l'épandeur en utilisant deux (2) boulons à tête hexagonale de 1/4-20 x 1/2 po. et des contre-écrous.

**6.** Pour vérifier que l'épandeur est fermé, tirer le levier de poignée vers l'arrière en position « OFF » (Arrêt). Retourner l'épandeur sens dessus dessous pour voir si la barre de fermeture couvre complètement les orifices du fond de la trémie. Si ce n'est pas le cas, placer l'épandeur debout à la verticale sur les roues, pousser le levier de poignée vers l'avant en position « ON » (Marche). Desserrer les boulons de la trémie qui maintiennent l'attache de poignée. Pousser vers le bas sur l'attache de poignée et l'avant de la trémie. Resserrer les boulons et vérifier la fermeture.

# FONCTIONNEMENT

**1.** Avant de remplir la trémie, vérifier que le levier de la poignée de l'épandeur est dans la position « OFF » (Arrêt). Toujours remplir l'épandeur sur un trottoir ou une allée, et non pas sur la pelouse.

**2.** Desserrer les boutons de commande de débit et placer la traverse sur le réglage désiré. Si le réglage n'est pas connu, essayer différents réglages jusqu'à obtention des résultats souhaités. Resserrer les boutons après le réglage.

**3.** Toujours pousser l'épandeur, ne pas le tirer. Commencer à déplacer l'épandeur, puis, lorsqu'il passe au-dessus de la zone à traiter, pousser le levier de poignée dans la position « ON » (Marche). Fermer le levier de poignée à la fin de chaque passage.

**4.** Utiliser l'épandeur à la vitesse de 2,5 mph (5,5 m en 5 secondes).

**5.** Appliquez deux bandes-repères à chaque extrémité de la zone à traiter, puis procéder dans la longueur entre les bandes-repères. Veiller à faire chevaucher légèrement les traces de roues pour éviter les manques entre les bandes.

**6.** Appliquer le produit de déneigement avant la chute de neige pour limiter les quantités ingérables de glace et de neige.

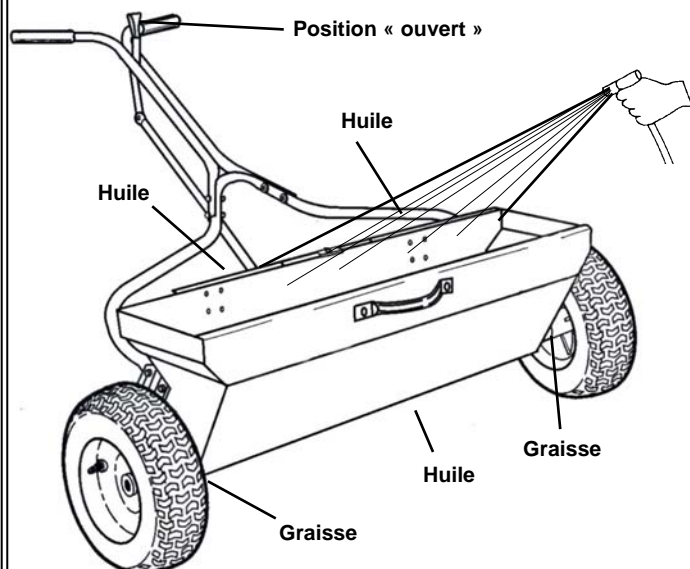
## ENTRETIEN

**1.** Ne jamais stocker le produit inutilisé dans l'épandeur. Remettre le surplus de produit dans son récipient d'origine.

**2.** Régler la glissière de débit sur le numéro le plus élevé, ouvrir l'épandeur et faire tourner les roues pour retirer l'excédent de produit.

**3.** Laver soigneusement la trémie après chaque utilisation pour éliminer le produit qui adhère aux différentes surfaces. Porter une attention particulière à la zone située entre la barre de fermeture et la trémie. Laisser sécher complètement l'épandeur.

**4.** Huiler le fond de la trémie, le ressort du logement de commande et les agitateurs au niveau du palier central. Lubrifier les paliers d'essieu avec de la graisse. Entreposer l'épandeur en position ouverte.



## GARANTIE

### Meyer Products garantit à l'acheteur ce qui suit :

Meyer Products, Inc. garantit à l'acheteur initial pendant une période de deux ans (2) à partir de la date d'achat des produits d'épandage de la marque Meyer® et Diamond®, qu'ils seront exempts de défauts de matériaux ou de fabrication, avec les exceptions indiquées ci-dessous. Nul n'est autorisé à modifier cette garantie ou à créer une garantie supplémentaire sur les produits Meyer®/Diamond®.

Meyer Products réparera tout produit qui présente un défaut de matériaux ou de fabrication. Au cas où la réparation serait impossible ou infaisable (à la seule discrétion de Meyer Products), Meyer Products soit remplacera le produit par un produit neuf d'un modèle et d'un prix similaires, soit remboursera la totalité du prix d'achat, à la discrétion de Meyer Products. Le client doit entretenir et maintenir en bonne condition du système d'épandage complet, selon les recommandations de Meyer Products.

La présente garantie ne couvre pas :

- Les problèmes causés par le défaut de suivi des instructions du produit, ou par l'échec à entretenir le produit comme l'indique le manuel d'utilisation ;
- Les dommages résultant de la rouille, de la corrosion ;
- Les dommages causés par une utilisation non conforme aux instructions du produit (utilisation de l'épandeur à des fins autres que l'épandage d'un produit approuvé est considérée comme un abus et une mauvaise utilisation) ;
- Tout épandeur, ou toute pièce, composant ou dispositif, qui a été modifié ou altéré ;
- Les problèmes causés par l'utilisation d'accessoires, de pièces ou de composants non fournis par Meyer Products ;
- Le montant des taxes, le coup du fret, du transport ou de l'entreposage, les charges environnementales, les solvants, produits d'étanchéité, lubrifiants ou toutes autres fournitures normales du commerce.
- Les problèmes provoqués par une collision, un incendie, un vol, le vandalisme, une émeute, une explosion, la foudre, le séisme, une tempête, la grêle, l'eau, une inondation ou tout autre fait de Dieu ;
- La responsabilité pour les dommages aux biens, ou la blessure ou le décès d'une personne qui résulteraient de l'exploitation, l'entretien ou l'utilisation du produit en question ;
- Les produits dont le numéro de série est absent ou modifié ;

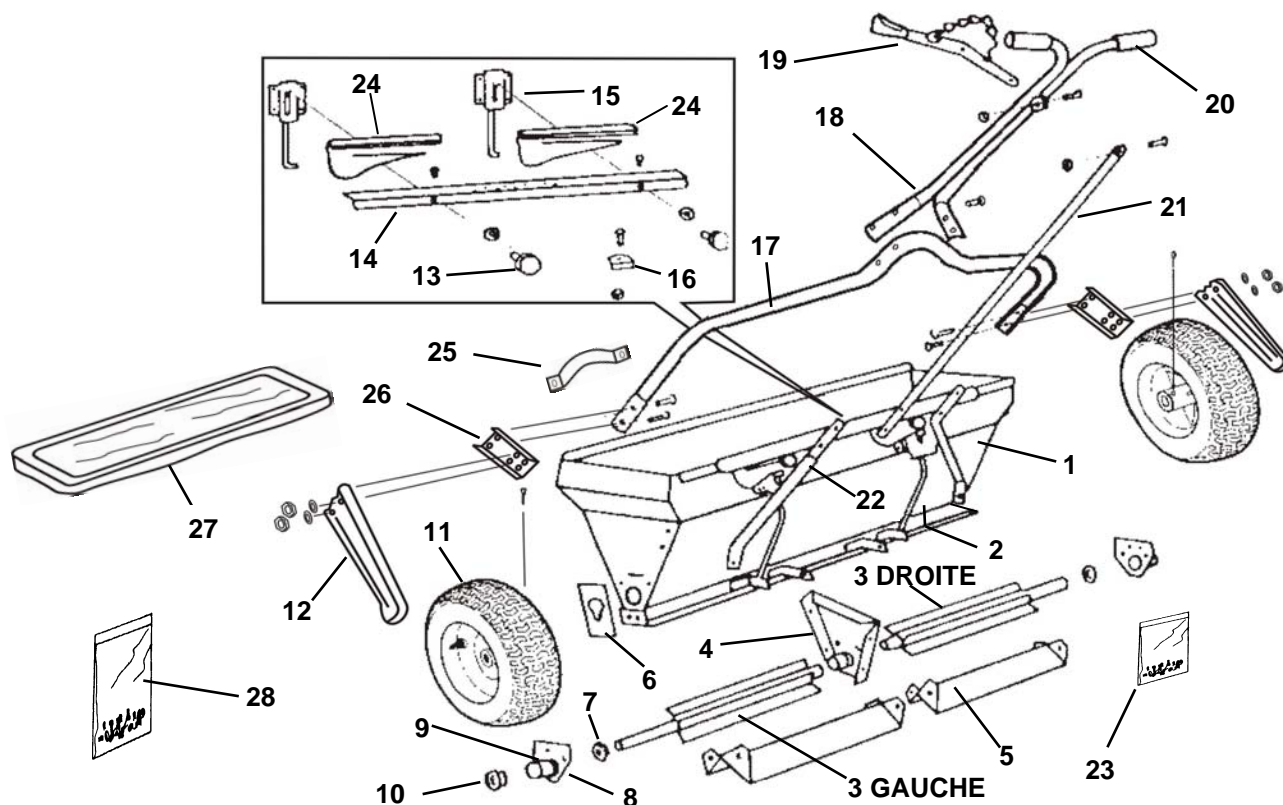
Comment obtenir le service :

• Il est de la responsabilité de l'acheteur initial d'établir la période de garantie en vérifiant la date de livraison initiale. Un acte de vente, un chèque annulé ou toute autre preuve de paiement appropriée peut être conservé à cet effet. Nous recommandons sans obligations, que le consommateur confirme la date de livraison initiale en retournant immédiatement la carte d'enregistrement de garantie ci-jointe.

De quelle façon le Droit national s'applique-t-il :

La présente garantie vous accorde certains droits légaux spécifiques et il se peut que vous ayez également d'autres droits, lesquels varient d'un État à l'autre ou d'une province à l'autre.

# Liste des pièces pour le modèle No 38191



UNE PARTIE DE NOTRE SERVICE CONSISTE À FOURNIR DES PIÈCES DE RECHANGE. Vous pouvez obtenir des pièces par l'intermédiaire de votre distributeur local. Veuillez à indiquer :

SI VOTRE DISTRIBUTEUR LOCAL NE PEUT VOUS FOURNIR LES PIÈCES NÉCESSAIRES, VEUILLEZ COMMUNIQUER AVEC :

**Meyer Products, Inc.**

18513 Euclid Ave

Cleveland, Ohio 44112, États-Unis d'Amérique

+1 216-486-1313

www.meyerproducts.com

1. LE NUMÉRO DU MODÈLE D'ÉPANDEUR
2. LE NOM DE L'ÉPANDEUR
3. LE NUMÉRO DE PIÈCE
4. LE NOM DE LA PIÈCE TEL QU'ILLUSTRÉ

| ÉLÉMENT  | N° DE PIÈCE | DESCRIPTION                                      | ÉLÉMENT | N° DE PIÈCE | DESCRIPTION                                 |
|----------|-------------|--|---------|-------------|---|
| 1        | PSB16357    | Dispositif de trémie                             | 15      | PSB14286    | Dispositif de logement du ressort* (2)      |
| 2        | PSB14479-1  | Dispositif de barre de fermeture*                | 16      | PSB12708    | Pointeur*                                   |
| 3 GAUCHE | PSB14643-1  | Dispositif agitateur/essieu-GAUCHE. *            | 17      | PSB15029-1  | Attache de poignée                          |
| 3 DROITE | PSB14644-1  | Dispositif agitateur/essieu-DROITE. *            | 18      | PSB15046    | Dispositif de poignée supérieure            |
| 4        | PSB14590    | Dispositif de support de palier*                 | 19      | PSB14047    | Dispositif de levier de poignée avec chaîne |
| 5        | PSB14589    | Déflecteur d'agitateur* (2)                      | 20      | PSB14870    | Manchon de poignée (2)                      |
| 6        | PSB14227-1  | Support d'extrémité* (2)                         | 21      | PSB14415-1  | Tube de commande                            |
| 7        | PSB14007    | Joint de graissage d'essieu* (2)                 | 22      | PSB14409    | Attache du tube de commande (2)             |
| 8        | PSB14222-1  | * Dispositif de plateau-Extrémité de palier* (2) | 23      | PSB16403    | Ensemble de fixations                       |
| 9        | PSB90005    | Graisser* (2)                                    | 24      | PSB14236    | Plateau de débit* (2)                       |
| 10       | PSB14006    | Palier d'essieu* (2)                             | 25      | PSB15048    | Poignée de levage de la trémie              |
| 11       | PSB16355    | Dispositif de roue et pneu (2)                   | 26      | PSB16383    | Support d'extension de béquille (2)         |
| 12       | PSB12714    | Béquille (2)                                     | 27      | PSB15172    | Couvercle de trémie                         |
| 13       | PSB12704    | Bouton de commande de débit* (2)                 | 28      | PSB16404    | Ensemble de pièces                          |
| 14       | PSB14237    | Barre d'ancrage*                                 |         |             |   |

\*Pièces incluses dans le dispositif de trémie