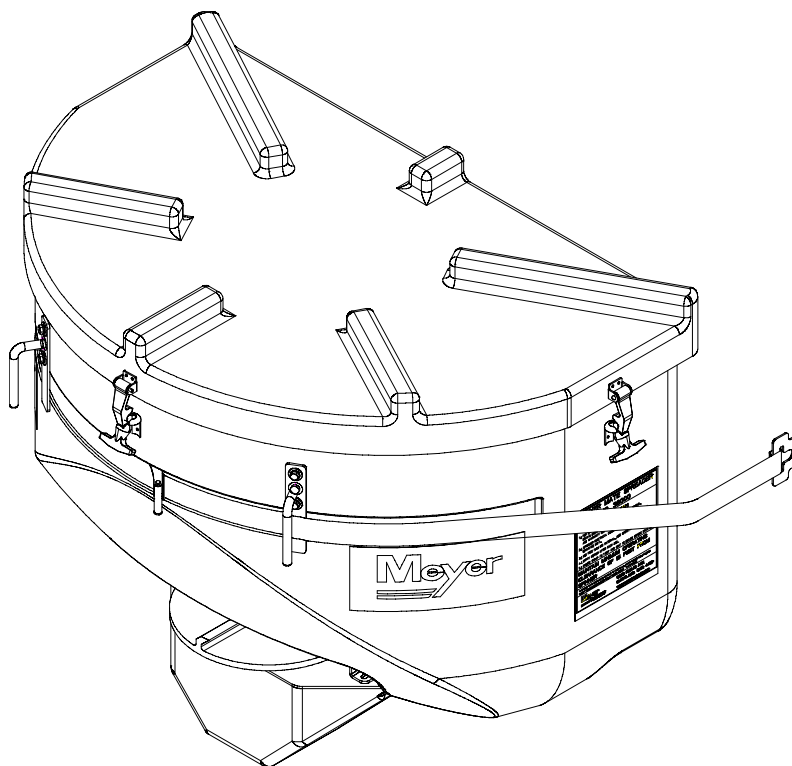


INSTRUKTIONER DELAR & INSTALLERING MEYER MINISPRIDARE MATE



INNEHÅLLSFÖRTECKNING

INSTRUKTIONER FÖR INSTALLATION	SIDA 1
A. MONTERING AV BEHÅLLARE	SIDA 1-2
B. ELECTRICAL INSTALLATION	SIDA 3-4
C. ELEKTRISK INSTALLATION	SIDA 1
D. UNDERHÅLLSANVISNINGAR	SIDA 1
GARANTIREDOGÖRELSE	SIDA 4

Meyer Products fransäger sig allt ansvar för installering som inte görs i enlighet med dessa instruktioner.

Meyer Products reserverar sig rätten att, under sitt fortsatta förbättringsarbete med produkter, ändra detaljer i design och konstruktion, specifikationer och priser utan föregående meddelande och utan att det medför några skyldigheter.

MONTERINGSANVISNINGAR

FÖRMANING: Koppla alltid ur batteriet före installeringen påbörjas.

OBS! För bästa installering rekommenderar vi att fordonet är utrustat med stötfångare. Om det inte finns kan modifieringar till bakre delen av fordonets ram så som att sätta dit en dragkrok behövas för att ge understöd för spridaren. **Flytta registreringskylt och lampor om de blockeras av spridaren.** Under monteringen där spridaren kan komma emot metall ska en tätning användas för att förhindra att lacken på fordonet skadas.

A. Montering av behållare

1. Öppna skyddsluckan (12) på behållarens baksida genom att ta bort 1/4-20 x 3/8 skruvarna (27) och planbrickorna (26). Sätt i ena änden av den 50 cm långa vibratorslangen (3a) i vibratorn. Ringla den andra änden genom det 2 cm stora hålet på behållarens botten (1). Sätt tillbaka skyddsluckan på baksidan (12).
2. Lossa båda 3/8-16 x 7/8 skruvarna (19) så att stabiliseringsanslutningen (4) kan glida fritt längs behållarens botten (1) i öppningarnas riktning.

OBS! Stabiliseringsanslutningen (4) går att vända för att passa ett stort antal fordon.

3. Öppna fordonets baklucka. Placera fästet för banddelen med fästet (37D) över slagstiftet på förarens sida av bakluckans öppning. Sätt fästet på andra sidan av bandet (37A) över motsatta slagstiftet på passagerarsidan. Stäng bakluckan ordentligt, se till att båda fästena sitter mellan fordonets vägg och sidan på bakluckan. Fordon vars bakluckor har spärrhakar måste använda spärrhakskitet 38042 (38) referens SB 196.

OBS! Om fordonets stötfångare har ett kuldrag monterat i dess 3/4" mittenhål måste det monteras bort innan du fortsätter.

4. Sätt behållaren (1) på stötfångaren på fordonet, medan du sätter i stabiliseringsanslutningen (4) genom kuldragshålet i stötfångaren. **OBS!** Om stabilisatorn (4) kommer i kontakt med fordonets dragkrok kan anslutningen trimmas för att undvika kontakt med draget. Medan behållaren hålls fast på stötfångaren ska båda bandens ändar dras runt framdelen på behållaren, med båda banden under handtagens bandhållare (10). Sätt den lösa änden av passagerarens sidoband (A) i spärrhaken och genom skåran i skaftet. Dra igenom tillräckligt av bandet genom springan så att spärrhaken får kontakt med behållaren. Lägg den överblivna delen av bandet över sig själv och använd handtaget på bandet och sätt ihop enheten tätt mot bakluckan.
5. Dra åt de 3/8-16 x 7/8 skruvarna (19) så långt som det har angivits. Sätt i hjulsprinten genom passande hål i anslutningen (4), under stötfångaren.
6. Dra åt spärrhaken hårt, **se till att bandet inte snurrat sig.** Behållaren ska nu sitta säkert på stötfångaren, tätt mot bakluckans framsida. Behållaren ska inte gå att rucka.

Förmaning: Spärrhaken ska dras åt före varje användning. Bandet ska kontrolleras efter slitage före varje användning. Om bandet är slitet eller skadat måste det bytas ut!

OBS! För att ta bort spridaren, dra låset (B) åt sidan; den finns på den främre mittdelen av spärrhaken. Medan låset (B) hålls intryckt i upplåst läge ska spaken dras till helt öppet läge. Medan spridaren hålls uppstöttad, tryck på utlösningslåset (C) för att släppa på sträckningen och ta bort bandet.

B. ELEKTRISK INSTALLATION. Se sida 3.

C. Användning av Mate

På grund av hastigheten i vilken en del material drar åt sig fukt olika kan en del material ge mindre effekt än den önskade. Därför kan materialet behöva ersättas för att få ut optimala prestanda av spridaren.

1. Justera flödeskontrollen (31) på skruvenheten (28) till lämplig höjd beroende på materialet som sprids.
2. Fyll behållaren med önskat friflytande material (nr.1 bergssalt, kalciumklorid, sand eller frön)

När sand ska spridas måste vibratorn vara på. Vibratorn kan också vara till hjälp när andra friflytande material ska spridas.

FÖRMANING: När behållaren fylls på, se till att det inte finns stora föremål i materialet som kan orsaka stopp i skruven och avbryta körningen av spridarmotorn. Om detta skulle ske överbelastas jordfelsbrytaren och kommer automatiskt att bryta strömmen. Tillåt motorn att svalna och rengör skruven innan återställningsknappen trycks in.

OBS! Inget material ska lämnas i behållaren under en längre tid då spridaren inte används. Det kan orsaka stopp.

D. Underhållsanvisningar:

Underhållskraven för spridaren under vintersäsong är relativt enkla. Undersök regelbundet för lösa bultar och muttrar. Undersök för inkorrekt jordning, trasiga kablar, spruckna eller trasiga kabelisoleringar. Kontrollera banden efter slitage. Byt ut om det behövs. För att hålla underhållet till ett minimum, föreslås följande säkerhetsåtgärder:

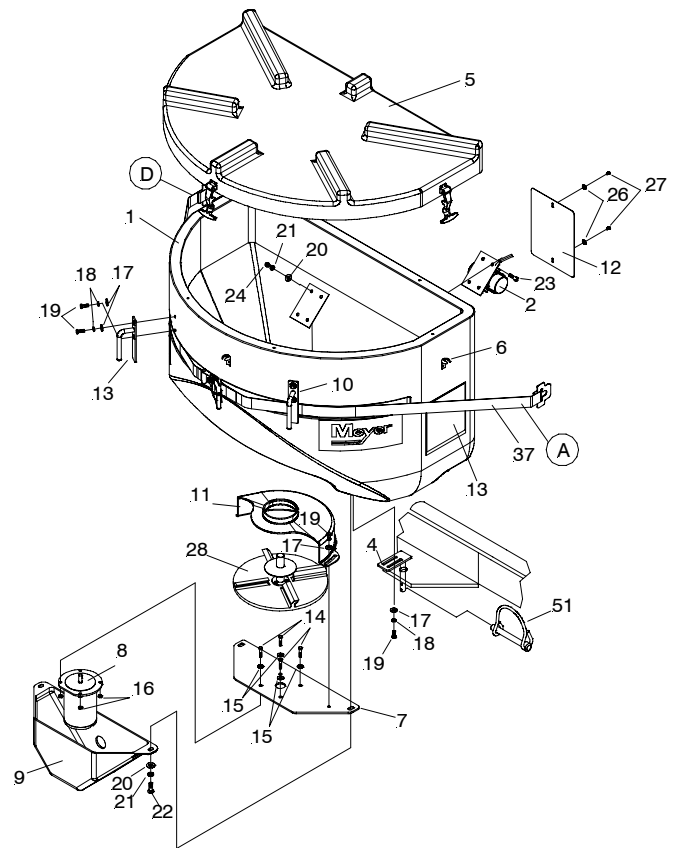
1. Försök inte tömma skruven eller tallriken eller att utföra något underhålls- eller reparationsarbete på denna spridare om inte tändningen är i "AV"-läge.
2. Spridarmaterialet måste vara löst och fritt från klumpar och främmande föremål.
3. Töm behållaren efter varje användning och skölj ur spridaren.
4. När spridaren inte längre används ska den avlägsnas från bakluckan. Avlägsna all rost och korrosion från metalldelarna, bättra sedan på lacken. Det rekommenderas att man tar bort kabelstammen (40) för att förhindra att den går igång när den inte ska. Förvara spridaren på lämplig plats och anslut blindkontakten till kontakten för att skydda mot rost. Smörj dreven på spärrhaken.

LISTA ÖVER DELAR

Artikel	Delnr.	Antal	Beskrivning
	38000	1	KOMPLETT MATE SPRIDARE
	38080	1	• Spridarenhet
1	38083	1	•• Dubbelväggad behållare
	38050	1	•• Mate Vibratorkit
2	38070	1	••• Vibrator
3 *	38051	1	•••• 50 cm vibratorkabel
3A	38056	1	•••• 1 m förlängningskabel vibrator
*	38052	1	•••• Påse med vibrator delar
4	38006	1	•• Stabiliseringsanslutning
5	38091	1	•• Lucka med hakar
6	36543	3	•• Hakhållare
7	38003	1	•• Motorplatta
8	36402	1	•• Motor
9	38081	1	•• Motorhölje
10	38046	2	•• Handtag och bandhållare
11	38001	1	•• Tallriksband
12	38008	1	•• CSkyddsplatta
13	22387	1	•• 38000 säkerhetsetikett
14	20029	4	•• Skruv H 5/16-18 x 1-1/2" Gr. 2
15	20352	4	•• Bricka 5/16
16	20313	4	•• Låsmutter 5/16-18
17	22230	11	•• 3/8 planbricka
18	22379	10	•• 3/8 låsbricka
19	22383	7	•• Skruv H 3/8-16 x 7/8"
20	22381	2	•• 1/2 planbricka
21	21380	2	•• 1/2 låsbricka
22	22386	2	•• Skruv 1/2-13 x 1-1/4"
23	22384	4	•• Skruv H 3/8-16 x 1-3/4"
24	22382	4	•• 3/8-16 sexkantsmutter
25	36241	1	•• Pluggenhetsmotor
26	22248	2	•• 1/4" planbricka
27	22393	2	•• Maskinskruv 1/4-20 x 3/8"
28	38040	1	•• Tallrik - Skruvenhet
29	38035	1	••• Svetsmaterial för skruv
30	36152	1	••• Svetsmaterial tallriksnav
31	38037	1	••• Flödeskontroll
32	38002	1	••• Tallriksplatta (Poly)
33	20006	3	••• Skruv H 1/4-20 x 1-1/4" Gr. 2
34	20303	3	••• Låsmutter 1/4 Esna
35	21834	1	••• Ställskruv 3/8-24 x 3/8"
36*	22399	1	••• Kabelhjulspint 1/4 x 1-3/4"
37*	38044	1	• Bandenhet
38	38043	1	• Spärrhakskit - tillval
39	22800	1	• Fartkontrollsenhet
40	34106	1	• kabelstam

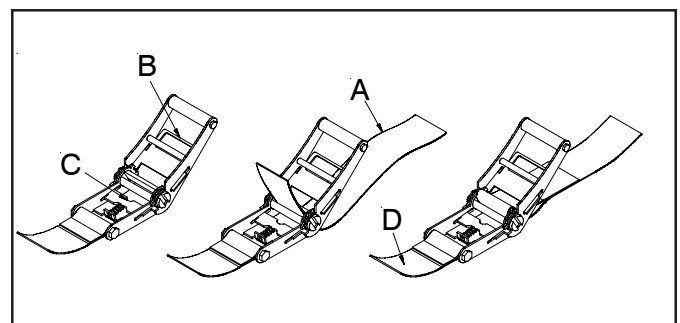
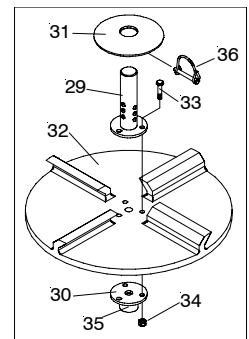
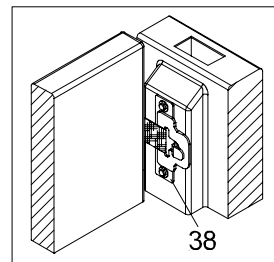
FIGUR 1

Under monteringen där spridaren kan komma emot metall ska en tätning användas för att förhindra att lacken på fordonet skadas.



Se till att monteringsbanden inte ligger emot något vasst då bakluckan är stängd.

SE SB 196



Artikelnr. 1 till 38 är förmonterade och visas endast i den förstörade översikten för att underlätta identifiering.

* Artiklarna är packade i 38009 kartong med diverse delar

Indragna delar inkluderas i kartongen, påsen eller enheten under vilken de är indragna. Kontrollera innehållet mot listan över delar för att kontrollera att alla är rätt och inkluderade, men även för att lära dig att känna igen dem.

B. ELEKTRISK INSTALLATION. Se figur 2.

Om kablar dras på underredet mot bakre delen av chassit rekommenderas det att kablarna leds mot insidan av fordonet ramskena. Sätt fast kablarna till ramen eller tredje parts kabelstam med lämpliga band eller fästenheter.

FÖRMANING: En del fordon är utformade för att köras med förgasartemperaturer på uppemot 980° C. Detta kan enkelt skada alla kablar som går för nära eller kommer i kontakt med någon del av avgassystemet. This can easily damage any wires which are routed too closely or allowed to come in contact with any portion of the exhaust system. Be certain all wires are securely installed away from the exhaust system.

- 1.) Lokalisera kabelstammen och börja dra den bakifrån och fram på fordonet. Den gjutna gummipluggen visar baksidan av kabelstammen, den närmast spridaren. Använd ramens håll och ramstöd som fästpunkter. Fäst inte till bränsle- eller bromsslanger. Undvik att dra kablar längs avgassystem eller heta motordelar. Smältskador på kabelstammen kan uppstå om den är i närheten av extrem hetta.
- 2.) Fäst gummipluggen under den bakre stötfångaren. Placera denna plugg mot fordonets mitt.
- 3.) Sätt delen med kabelstammen som ansluter till batteriet längs brandväggen och kofångaren men anslut den inte i det här steget.
- 4.) Borra ett hål på 2 cm i diameter genom brandväggen. Detta hål kommer att användas för att leda kontrolldelen av kabelstammen in i fordonet. Innan du borrar ska du alltid kontrollera vad som finns på andra sidan.
- 5.) Tryck kontrolldelen av kabelstammen genom hålet i brandväggen som borrades i steget innan. OBS! Kontrolländen har 2 anslutningar, men endast 1 kan gå genom brandväggen.

- 6.) Gå till motorutrymmet. Anslut elkablarna till batteriet: RÖD KABEL (+) positiv, SVART KABEL (-) negativ. Täck anslutningarna med dielektriskt smörjmedel för att förhindra korrosion och ansamlingar. Kontrollera att kabelstammen markerad med "batteri" är strömförande genom att tillfälligt ta bort den röda tejpens på den.
- 7.) Anslut den blå kabeln från adapterkabeln till bromsljusen. Anslut den vita kabeln från adapterkabeln till vibrators kabelstam om utrustad. Anslut den röda kabeln på adapterkabeln till en 12 volts kilspårad enhet. Anslut svart jordningskabel till jordning. Anslut vit startkabel till baksidan av motorns vita kontrollmärkta kabel. Anslut röd startkabel till baksidan av motorns röda kontrollmärkta kabel. De två röda kablarna från huvudanslutningen kan nu anslutas till de två startkablarna. (Obs! kablarna kan endast anslutas på ett sätt) **ALLA FÖRSÖK ATT SÄTTA ANSLUTNINGARNA PÅ FEL SÄTT, TILL EXEMPEL HANE TILL HANE, KAN KORTSLUTA KONTROLLENHETEN. Felaktig anslutning som resulterar i en skadad kontroll täcks inte av garantin.**
- 8.) Välj en lämplig plats att fästa kontrollenheten på. Efter att du fäst den, säkerställ att strömbrytaren är i av-läge.
- 9.) Samla överflödiga kablar och använd buntband för att fästa dem på ett säkert ställe.
- 10.) Para ihop kontakten från spridarenheten till kontakten som tidigare installerades under den bakre stötfångaren.
- 11.) Se till att matarskruv-/tallriksområdet i spridaren är fri från blockeringar. Sätt på strömmen med kontrollen och kontrollera att spridaren fungerar i alla lägen. När du tittar ned på pumphjulet från fordonets baksida ska pumphjulet rotera motsols. Enheten kan nu användas.

Underlåtelse att följa dessa säkerhetsåtgärder gör att den röda (utgående) kabeln från fartkontrollen får kontakt med jordningen och kortsluter transistor. All jordning eller kortslutning av den röda (utgående) kabeln som resulterar i en kortsluten transistor täcks inte av garantin.

FÖRMANING:

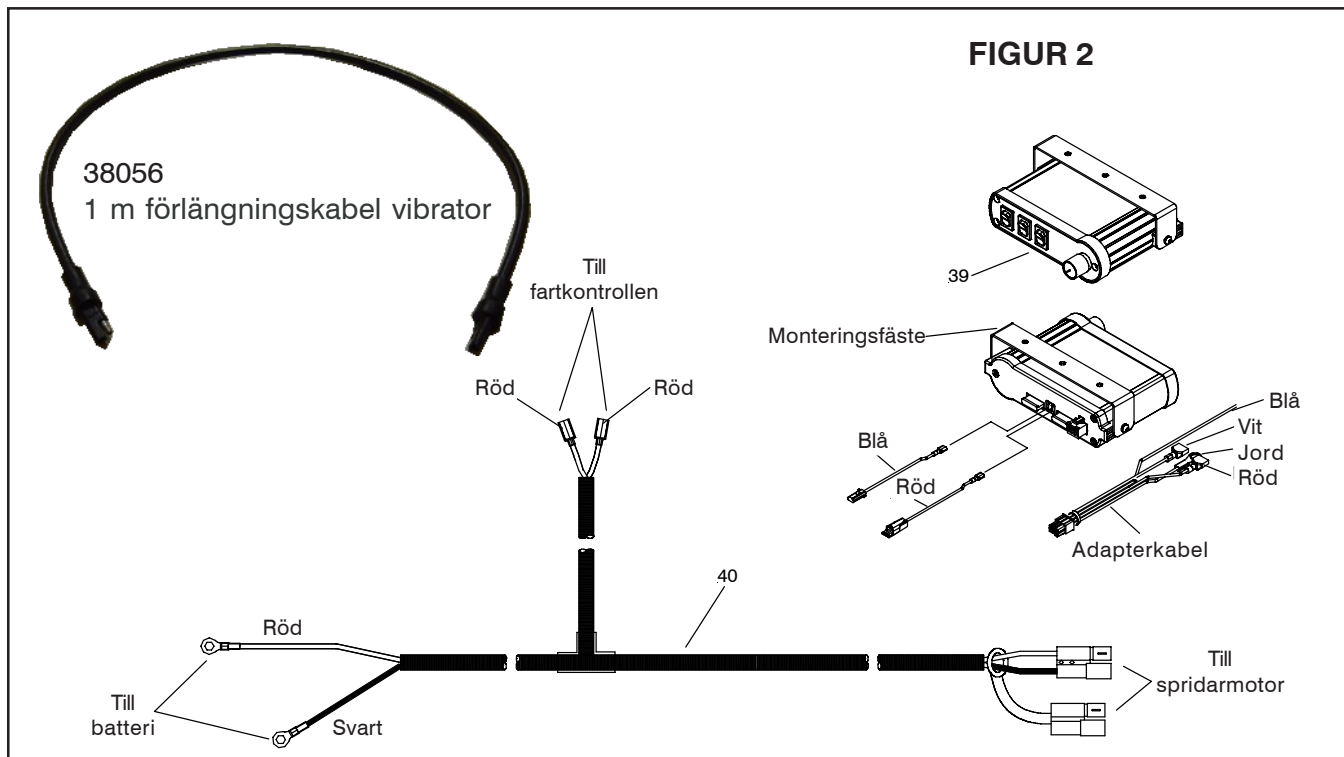
LÄS DETTA! Allvarliga skador på fartkontrollen kommer att uppstå om följande säkerhetsföreskrifter inte följs:

1. Installera inte enheten för fartkontroll tills alla elledningar installerats och motorn testkörts.
2. Se till att du ansluter röd kabel till motorns (+) pol. Anslutning till (-) polen kortsluter fartkontrollen. Tejpa denna (+) anslutningen så att den inte kan jordas av misstag.
3. Efter att alla ledningar är på plats, men innan fartkontrollen ansluts ska en startkabel anslutas från den röda kabeln nr. 48 till den röda kabeln nr. 46. Motorn ska gå att starta, vilket indikerar att kablarna och jordningen är korrekt installerade. Avlägsna startkabeln.
4. Efter att motorn har testats med lyckat resultat, kan fartkontrollen installeras. Tillåt inte den röda kabeln från kontrollen att få kontakt med något jordat föremål, inklusive kontrollens egen behållare.

ELEKTRISK INSTALLATION

FARTKONTROLL 22800

med VIBRATOR



ETT ÅRS GARANTI

ETT ÅRS GARANTI

Meyer Products och Diamond Equipment garanterar kunden att reparera, eller efter enhälligt beslut byta ut alla delar av denna Meyer spridare, tillbehör (andra än de listade nedan) förutom utbytbara delar så som sprintar, spridarfenor och andra vanliga slitdelar, som visar sig vara defekta i material eller utförande under normal användning i ett år från leveransdatum till ordinarie köpare. Under detta år tillhandahåller Meyer Products och Diamond Equipment, genom sitt nätverk av återförsäljare/underleverantörer, allt arbete eller delar som behövs för att rätta till sådana defekter utan extra kostnad. Felaktiga delar repareras eller byts ut av återförsäljaren/underleverantören där den specifika utrustningen köptes. Alla kostnader som uppkommer vid återlämnandet av produkten till återförsäljaren/underleverantören ligger på kundens ansvar.

UNDANTAG

UNDER INGA OMSTÄNDIGHETER SKA MEYER PRODUCTS ELLER DIAMOND EQUIPMENT HÅLLAS ANSVARIGA FÖR SPECIELLA, OFÖRUTSEDDA ELLER KONSEKVENTIELLA SKADOR ELLER FÖR SKADOR SOM UPPSTÅR PÅ GRUND AV UNDERLÅTELSE ATT UTFÖRA NÖDVÄNDIGT UNDERHÅLL, FRÅN MISSBRUK, FELAKTIG ANVÄNDNING, LAGA HINDER, MODIFIERING AV NÅGON PRODUKT ELLER GENOM ANVÄNDANDET AV DELAR ELLER HYDRAULISK VÄTSKA SOM INTE TILLHANDAHÅLLES AV MEYER PRODUCTS ELLER DIAMOND EQUIPMENT. ANVÄNDNING AV MEYER-SPRIDAREN FÖR ANNAT ÄN SPRIDNING AV MEYER PRODUCTS OCH DIAMOND EQUIPMENT-GODKÄNT MATERIAL ÄR ETT EXEMPEL PÅ MISSBRUK OCH FELAKTIG ANVÄNDNING AV PRODUKTEN.

GARANTISERVICE

För att få service under denna garanti måste kunden återlämna denna produkt till återförsäljaren/underleverantören från vilken produkten köptes eller till valfri auktoriserad återförsäljare/underleverantör av Meyer Products eller Diamond Equipment, transport och fraktkostnader förbetalda av kunden. Endast Meyer Products eller Diamond Equipment återförsäljare/underleverantörer är auktoriserade att utföra förpliktelserna under denna garanti. För adress och telefonnummer till den återförsäljaren/underleverantören som finns närmast dig, konsultera telefonkatalogen eller skriv till oss på adressen nedan.

ALLMÄNT

Det är originalköparens ansvar att fastställa garantiperioden genom att bekräfta ordinarie leveransdatum. En faktura/kvitto, check eller annan lämplig betalningsregistrering bör förvaras i detta syfte. För att denna garanti ska gälla måste kunden färdigställa och skicka in det bifogade kortet för garantiregistrering omedelbart vid mottagandet av denna utrustning från Meyer Products. Ingen är tillåten att ändra denna garanti eller att skapa någon annan garanti än den som anges här. Den här garantin ger dig specifika lagliga rättigheter och du kan även ha andra rättigheter som varierar från delstat till delstat. **Logga in på www.meyerproducts.com för att registrera dig för din garanti.**

EC DECLARATION OF CONFORMITY

The undersigned representing the manufacturer

and the authorized representative
established within the community

herewith declared that the Product: **Snow & Ice Equipment**

Model/Type ref.:

is in conformity with the Essential requirements of the following EC Directives when subject to correct installation, maintenance and use conforming to its(their)intended purpose, to the applicable regulations and standards, to our operation and maintenance manual.

2006/95/EC
2004/108/EC
2006/42/EC

EC Low Voltage Directive
EMC Directive
Machinery Directive

and that the Standards and/or technical specifications referenced below have been applied:

- χ BS EN 60204-1:2006 / IEC 60204-1:2005: Safety of machinery – Electrical equipment of machines-Part 1: General requirements.
- χ EN ISO 12100-1:2003: Safety of Machinery – Basic Concepts, General Principles of Design Part 1: Basic Terminology and Methodology
- χ EN ISO 12100-2:2003: Safety of Machinery – Basic Concepts, General Principles of Design Part 2: Technical principles
- χ EN 13021:2003+A1- Winter service machines - Safety requirements
- χ EN 61000-6-2: 2005. Generic standards – Immunity for Industrial Environments.
- χ EN 61000-6-4:2005. Generic emission standard, Part 2: Industrial environment.

Year of CE Marking:

Manufacturer:

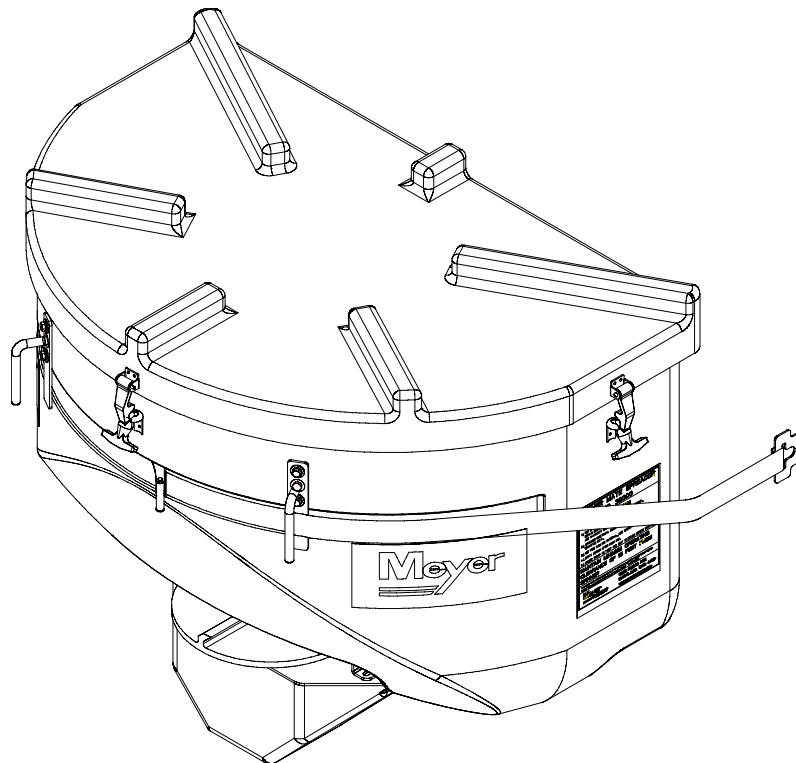
Authorized Representative in the community:

Signature Jim A. Kust
Position ENGINEERING MANAGER
Date 5-14-2010
Place CLEVELAND, OHIO

Signature _____
Position _____
Date _____
Place _____



DELAR & MONTERINGSANVISNINGAR MEYER MINISPRIDARE MATE



Meyers spridare skyddas av ett eller fler av följande patent: 6698997, CA 2,415,540 C, 7588195, 8448882, 8505837, 8523086, 8657208, 6186731, 6,793,154 B2, 6722590, 6715703, 6978952, 6932287, 8505838, 8827002, 5842649, CA 2,435,106 C, 6364598.