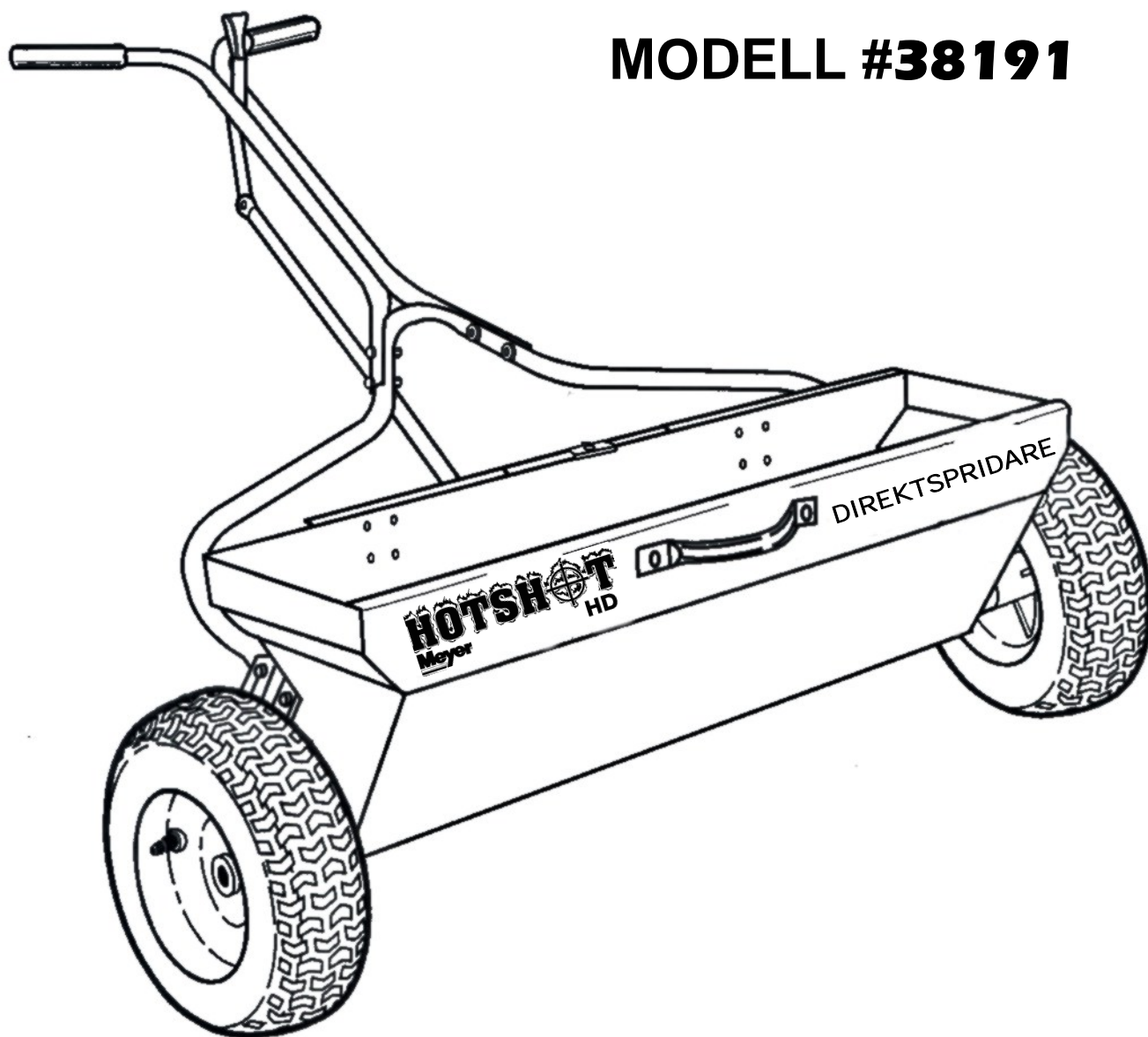


HOTSHOT

KOMMERSIELL DIREKTSPRIDARE

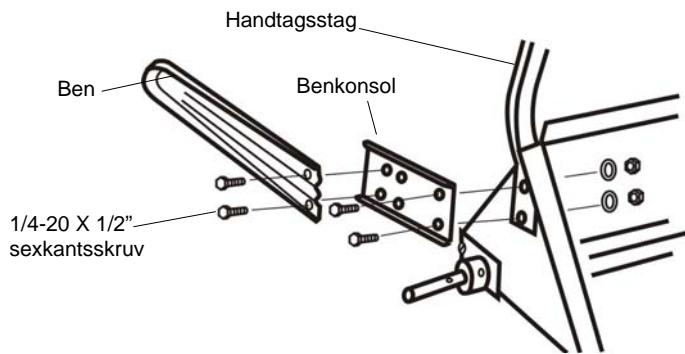
Meyer®

MODELL #38191

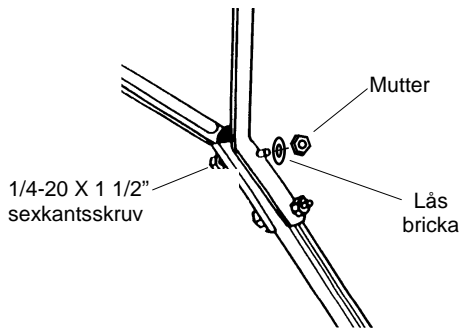


BRUKSANVISNING

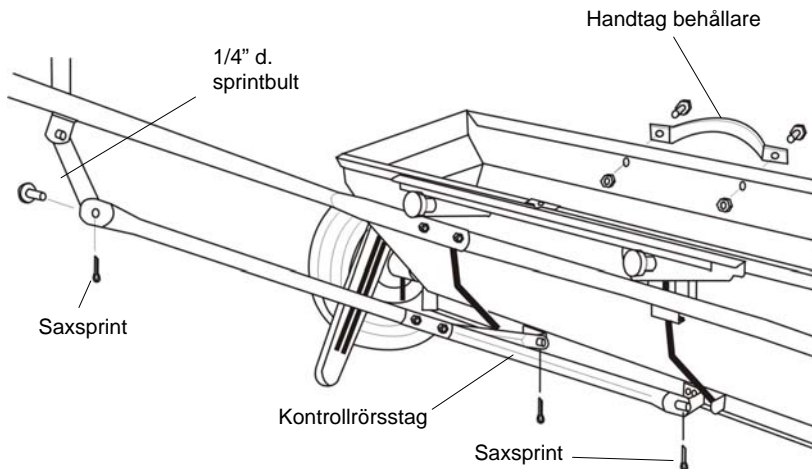
MONTERINGSANVISNINGAR



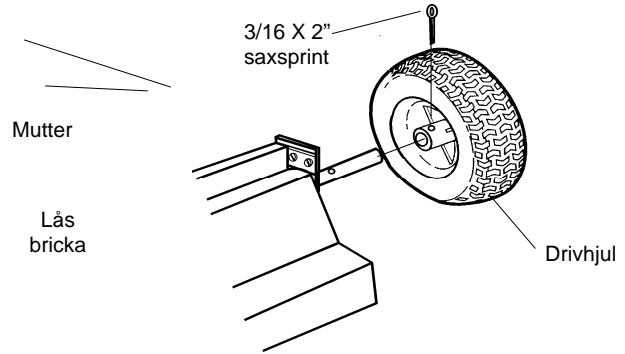
1. Ta ut spridaren och komponenterna ur kartongen. Ställ spridaren på dess främre panel, sätt i två (2) 1/4-20 X 1/2" sexkantsskruvar genom benkonsolen (observera hålens läge), platta änden på handtagsstaget, och hålen i behållaren enligt bild. Sätt dit låsbrickor och muttrar. Fäst benet på konsolen (benet kan sättas i två lägen för att passa operatören) med (2) 1/4-20 X 1/2" sexkantsskruvar, låsbrickor och muttrar. Gör om på motsatt sida.



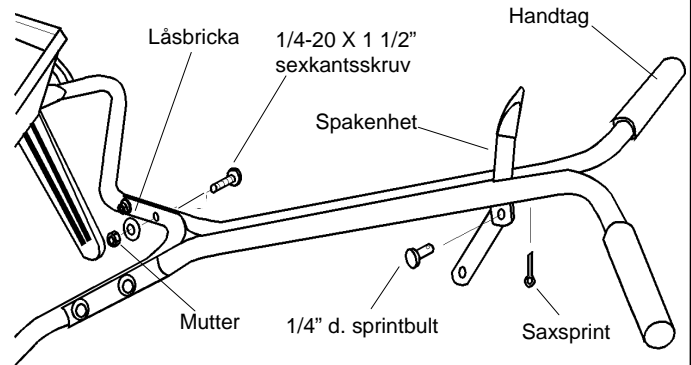
3. Sätt på kontrollröret mellan kontrollrörets stag och fäst med (2) 1/4-20 X 1 1/2" sexkantsskruvar, låsbrickor och muttrar.



5. Skjut änden på kontrollrörsstaget över reglarna för avstängningsstångens konsoler; fäst dem med saxsprinter. Fäst motsatt ände av kontrollröret på kontrollspaken med 1/4 dia. sprintbult och saxsprint. Se till att spaken kan manövreras utan motstånd. Dra åt alla muttrar som lämnades lösa i steg 1. Sätt dit behållarens handtag på framsidan av spridaren med två 1/4-20 x 1/2" sexkantsskruvar och låsmuttrar.



2. Skjut hjulen på vardera ände av axeln med den längre delen av hjulet vänd mot behållaren. Fäst hjulen med 3/16 dia. X 2" saxsprinter.



4. Vänd spridaren upprätt på dess hjul. Sätt dit det övre skaftet till handtagsstaget (se till att handtaget sitter som på bilden) med (4) 1/4-20 X 1 1/2" sexkantsskruvar, (4) låsbrickor och (4) muttrar. Dra åt ordentligt. Installera handtagen på den övre delen av skaftet. Skjut spakenheten mellan handtagskonsolen och säkra med 1/4 dia. sprintbult och saxsprint. Se till att spaken kan vridas fritt.

6. För att kontrollera att spridaren är helt avstängd, dra kontrollspaken helt tillbaka till "AV"-läget. Vänd på spridaren för att se om avstängningsstången helt täcker hålen i botten på behållaren. Om inte, ställ spridaren upprätt på hjulen och tryck kontrollspaken framåt till "PÅ"-läge. Lossa skruvarna i behållaren medan du håller i handtagsstaget. Tryck nedåt på handtagsstaget och framsidan av behållaren. Dra åt skruvarna och kontrollera avstängningen.

ANVÄNDNING

1. Innan behållaren fylls, se till att spridarens kontrollspak är i "AV"-läge. Fyll alltid spridaren på uppfarten eller trottoaren, inte på gräsmattan.

2. Lossa taktkontrollknapparna och flytta dragstången till önskat läge. Om läget är okänt, prova olika inställningar tills önskat resultat uppnås. Dra åt knapparna efter att inställningen gjorts.

3. Putta alltid spridaren framför dig; dra aldrig. Starta spridaren i rörelse och när den passerar över området som ska behandlas trycker du ner kontrollspaken till "PÅ"-läge. Stäng kontrollspaken efter varje användning.

4. Kör spridaren i en hastighet av 4 km/h. (5,5 meter på 5 sekunder)

5. Lägg ut två markeringsremсор med spridaren vid varje ände av området som ska behandlas och gå längd efter längd mellan remsorna. Överlappa hjulspåren så att du inte missar delar.

6. Använd issmältande material före stormar för att förebygga att ohanterbara mängder is och snö byggs upp.

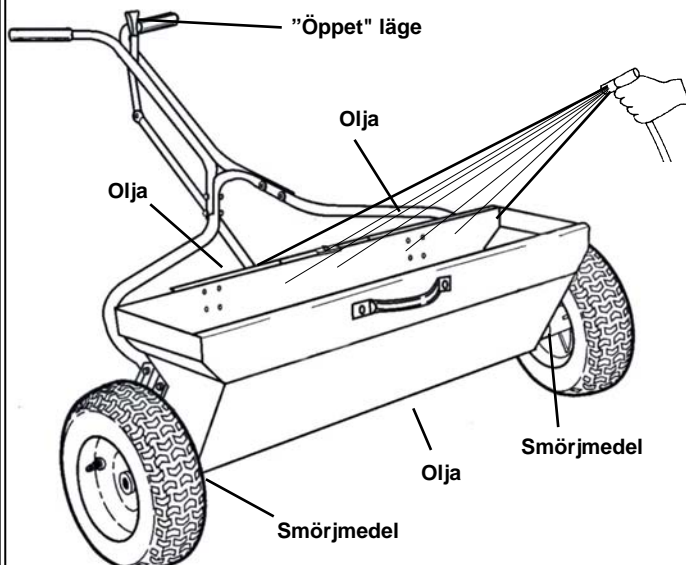
UNDERHÅLL

1. Förvara aldrig oanvänt material i spridaren. Lägg tillbaka oanvända produkter i dess ordinarie behållare.

2. Ställ in takten på det högsta värdet, öppna spridaren och snurra på hjulen för att avlägsna överflödigt material.

3. Rengör behållaren noggrant efter varje användning för att ta bort material som fastnar på ytan. Titta extra noga på området mellan avstängningsstången och behållaren. Låt spridaren torka helt.

4. Smörj botten på behållaren, kontrollhöljets fjäder och agitatorerna vid det centrala bärlagret. Smörj axelkullagret med smörjmedel. Förvara spridaren i öppet läge.



GARANTI

Meyer Products garanterar köparen följande:

Meyer Products, Inc., garanterar originalköparen under ett år från inköpsdatum gällande spridare av Meyer®- och Diamond®-märket att produkterna är fria från defekter i material eller utförande, med undantagen listade nedan. Ingen tilläts att ändra denna garanti eller skapa ytterligare garantier på Meyer®-/Diamond®-produkter.

Meyer Products kan reparera alla produkter som visar sig vara defekta i material eller tillverkning. I de fall reparation inte är möjlig eller praktisk (vilket beslutas enhälligt av Meyer Products) kommer Meyer Products att antingen ersätta produkten med en ny produkt av liknande modell och pris, eller återbetala hela inköpspriset, enligt vad som bestäms av Meyer Products. Kunden måste hålla hela spridarsystemet med underhåll/service så som det rekommenderas av Meyer Products.

Den här garantin täcker inte:

- Problem orsakade pga. underlåtelse att följa produktens instruktioner eller underlåtelse att underhålla produkten så som beskrivits i bruksanvisningen;
- Skador som uppstår av rost, korrosion
- Skador orsakade av användning som inte sker i enlighet med produktens instruktioner (användning av spridaren till annat än spridning av godkänt material anses utgöra missbruk och felaktig användning);
- Alla spridare eller delar, komponenter eller enheter därav som har modifierats eller ändrats;
- Problem orsakade av tillbehör, delar, eller komponenter som inte tillhandahålls av Meyer Products;
- Kostnader för skatt, frakt, transport eller förvaring, miljöskatt, lösningsmedel, tätningsmedel, smörjmedel eller andra normala butiksvärvar.
- Problem orsakade av kollision, brand, stöld, vandalism, uppror, explosion, blixn och åska, jordbävning, vindstorm, hagel, vatten, översvämning eller laga hinder.
- Ansvar för skador på egendom, eller skador på, eller dödsfall av person som uppkommer från hantering, underhåll eller användning av den täckta produkten;
- Produkter som saknar serienummer eller har fått serienumret ändrat;

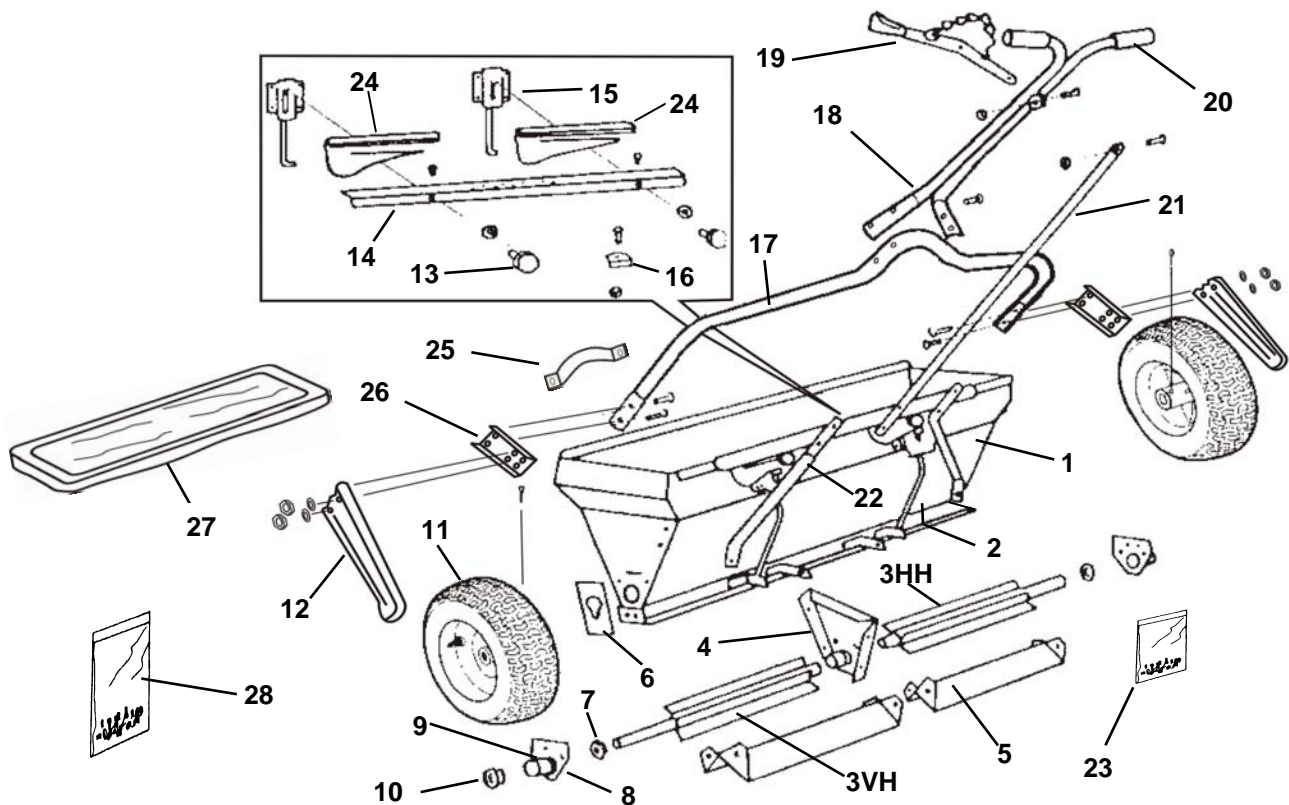
Hur man får service:

- Det ligger på originalköparens ansvar att fastställa garantiperioden genom att bekräfta ordinarie leveransdatum. En faktura/kvitto, check eller annan lämplig betalningsregistrering bör förvaras i detta syfte. Det rekommenderas, men är inget krav, att kunden bekräftar ordinarie leveransdatum genom att omedelbart skicka in det bifogade registreringskortet för garanti.

Hur lagar inom delstater gäller:

Den här garantin ger dig specifika lagliga rättigheter. Du kan även ha andra rättigheter som varierar från delstat till delstat.

Lista över reservdelar för modell 38191



EN DEL AV VÅR SERVICE
INNEBÄR ATT TILLHANDAHÅLLA
RESERVDLAR, Delar kan köpas
genom din lokala återförsäljare.
Se till att ange:

1. SPRIDARENS MODELLNUMMER
2. SPRIDARENS NAMN
3. NUMMER PÅ RESERVDEL
4. NAMN PÅ RESERVDELEN
ENLIGT BILD

OM DIN LOKALA
ÅTERFÖRSÄLJARE INTE
KAN TILLHANDAHÅLLA
DELAR, KONTAKTA:

Meyer

Meyer Products, Inc.

18513 Euclid Ave
Cleveland, Ohio 44112
216-486-1313
www.meyerproducts.com

ARTIKEL	RESERVDELSNR.	BESKRIVNING
1	PSB16357	Behållarenhet
2	PSB14479-1	Avstängningsstångsenhet*
3 VH.	PSB14643-1	Agitator/axelenhet-VH. *
3 HH.	PSB14644-1	Agitator/axelenhet-HH.*
4	PSB14590	Bärande enhet*
5	PSB14589	Agitator mellanvägg* (2)
6	PSB14227-1	Sluthängare* (2)
7	PSB14007	Smörjtätning axel (2)
8	PSB14222-1	Kullagerdel av plattenhet* (2)
9	PSB90005	Smörjnippel* (2)
10	PSB14006	Axelkullager* (2)
11	PSB16355	Hjul & däck enhet (2)
12	PSB12714	Ben (2)
13	PSB12704	Taktkontrollknapp* (2)
14	PSB14237	Dragstång*

ARTIKEL	RESERVDELSNR.	BESKRIVNING
15	PSB14286	Fjäderhusenhet* (2)
16	PSB12708	Visare*
17	PSB15029-1	Handtagsstag
18	PSB15046	Övre handtagsenhet
19	PSB14047	Kontrollspaksenhet m. kedja
20	PSB14870	Handtag (2)
21	PSB14415-1	Kontrollslang
22	PSB14409	Kontrollrörsstag (2)
23	PSB16403	Fästpaket
24	PSB14236	Taktplatta* (2)
25	PSB15048	Lyfthandtag behållare
26	PSB16383	Benförlängningskonsol (2)
27	PSB15172	Lucka behållare
28	PSB16404	Delpaket

*Delar inkluderade i behållarenheten