

HOTSHOT HD

KOMMERSIELL BREDSPRIDARE

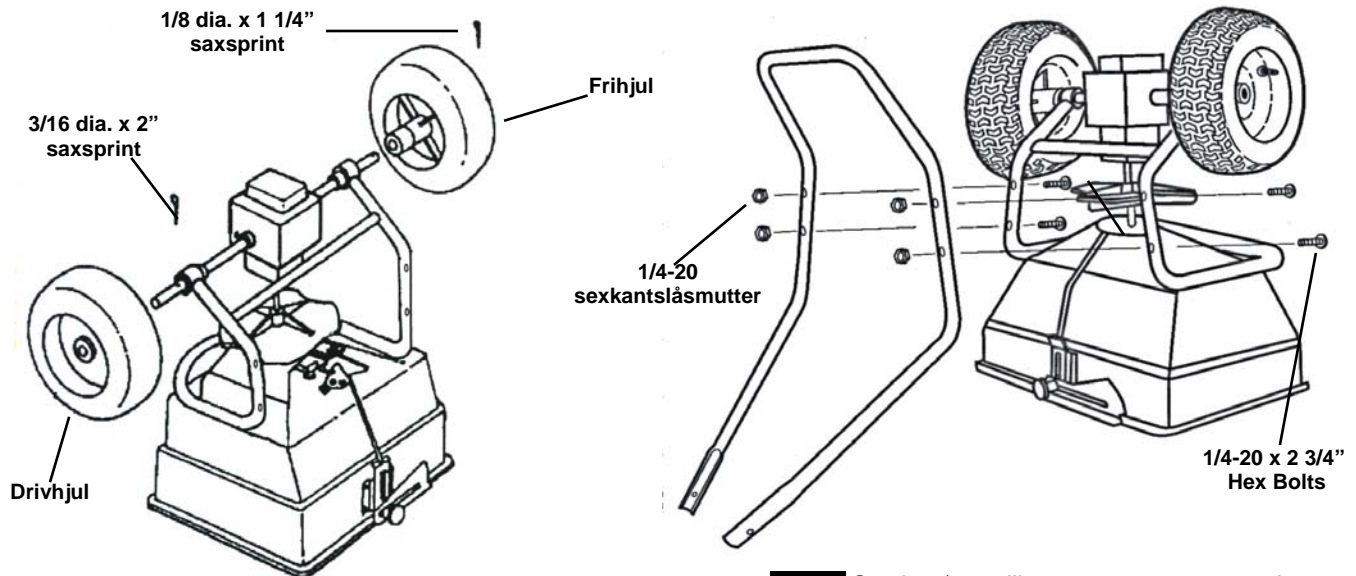


Meyer[®]

Modell 38160

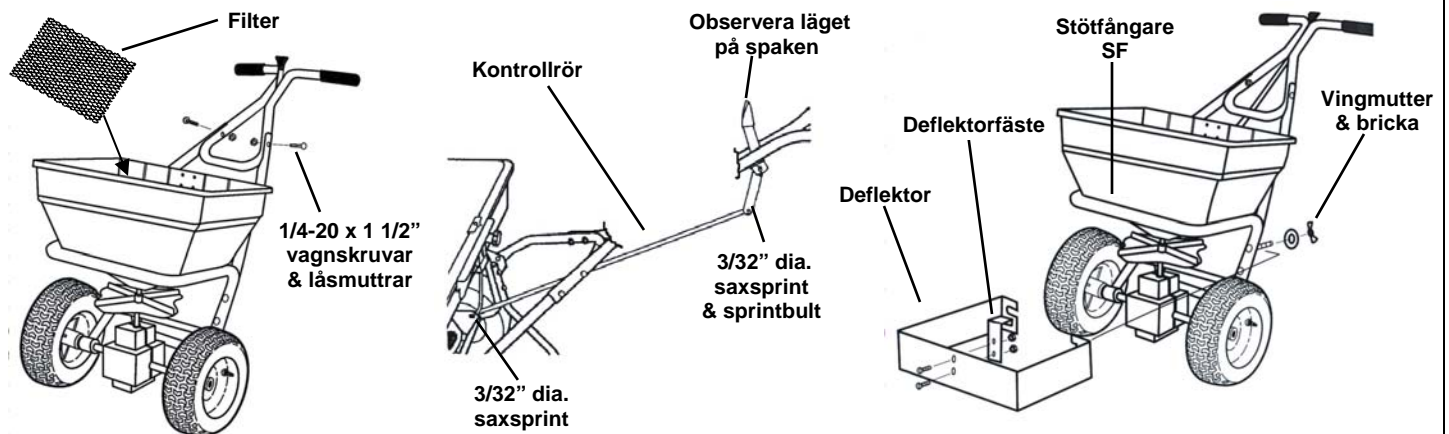
BRUKSANVISNING

MONTERING



1 Ta ut spridaren och komponenterna från kartongen och lägg spridaren upp och ner. Skjut driv- och frihjulet på axeln enligt bilden med den längre delen av hjulnavet vänt mot ramen. Säkra frihjulet med en 1/8 dia. x 1 1/4" saxsprint. Säkra drivhjulet med en 3/16 dia. x 2" saxsprint.

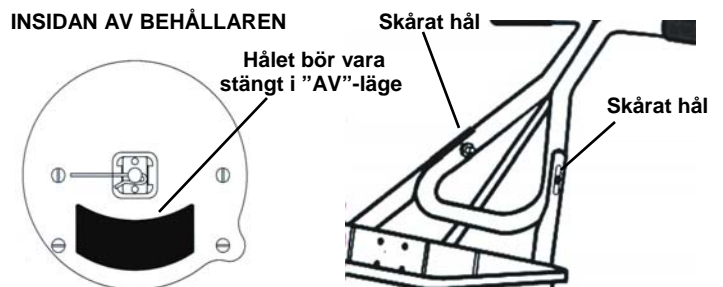
2 Sätt ben/stag till ramen genom att sätta i 1/4-20 x 2 3/4" skruvarna från insidan av ramen enligt bilden. Säkra med (4) 1/4-20 låsmutter. OBS! Skruvarna är extra långa och kommer att användas för att fästa deflektorn för smält is.



3 Vänd spridaren rätt på dess hjul. Sätt i filtret i behållaren genom att glida in den under skyddsclipsen. Fäst den övre handtagsenheten på handtagsstaget med handtaget vänt uppåt som på bilden. Hålen i handtaget är skårade och kommer att användas för att justera för total avstängning i steg 5. Säkra med (2) 1/4-20 x 1 1/2" vagnsskruvar och låsmuttrar. Installera kontrollröret till handtaget med en 3/32" dia. saxsprint och sprintbult. Avlägsna tejp som håller fast den nedre staven mot vridningsarmen och skjut motsatta änden av kontrollröret över den nedre kontrollstaven. Säkra med en 3/32" dia. saxsprint.

4 Installera deflektorfästet på **insidan** av deflektorn enligt bilden och säkra med (2) nr. 10-24 x 1/2" skruvar och låsmuttrar. **Observera läget på hålen i deflektorn när fästets skruvar installeras.** Håll änden på deflektorn lite öppen för att tömma spridarramen där bak. Häng deflektorn på spridarens stötfångare. Räta upp öppningarna på baksidan av deflektorn med de övre ramskruvarna och säkra båda sidor av deflektorn med brickor och vingmutter. För att avlägsna lösgör du bara vingmutterna, sära deflektorn något för att tömma ramen och skjut av deflektorn. Skruva åt vingmutterna igen.

5 För att kontrollera att spridaren är helt avstängd, dra kontrollspaken för av/på helt tillbaka till "AV" läget. Se till att hålet i behållaren är helt stängt. Se också till att avstängningsplattan inte stängs för långt då det gör att kontrollspaken fastnar. Om justering behövs kan du lossa de två vagnsbultarna som håller fast den övre spaken till spakfästet som monterades i steg 3. Hålen i staget är skårade så att den övre spaken kan flyttas. Skjut den övre spaken mot behållaren för att öka avstängningen, flytta spaken i motsatt riktning för att minska avstängningen. Dra åt skruvarna igen och kontrollera avstängningen igen.

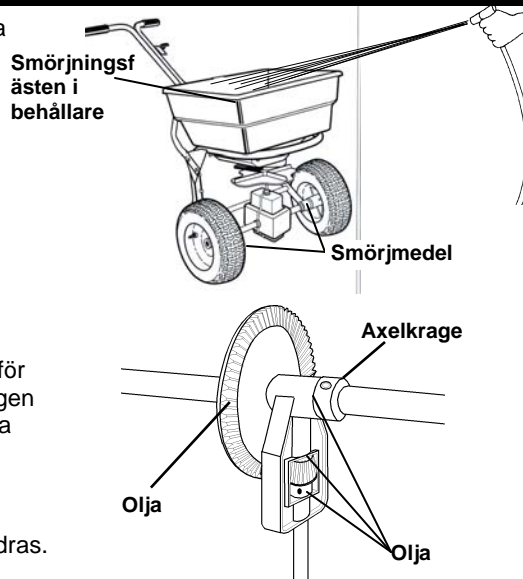


ANVÄNDNING

1. Spridaren kan användas med eller utan deflektorn. Med deflektorn är den totala spridningslängden 6 till 7,5 dm. Utan deflektorn sprider spridaren de flesta issmältningsprodukter 3 m eller längre.
2. Fyll alltid spridaren på uppfarten eller trottoaren - inte på gräsmattan. Se till att filtret är i behållaren och att spridaren är i "AV"-läge.
3. Sätt igång spridaren innan porten öppnas. Stäng innan du stannar. Putta alltid spridaren framför dig, dra aldrig.
4. Håll handtaget så att spridarens övre del är plan. Att tippa spridaren för mycket kan orsaka ojämn spridning.
5. Se till att spridaren är i "AV"-läge när den transporteras. Se till att spaken är låst genom att föra saxsprinten genom hålet i spaken.
6. Töm spridaren efter varje användning. Lägg tillbaka rester av material i dess ordinarie behållare.

UNDERHÅLL

1. Förvara aldrig oanvänt material i spridaren. Lägg tillbaka oanvända produkter i dess ordinarie behållare.
2. Rengör spridaren noggrant efter varje användning och torka helt i solen eller uppvärmt område.
3. Smörj axelfästena i ramen. Smörj pumphjulets fästen i behållaren, vridningspunkterna på avstängningsplattan.
4. Avlägsna drevluckan och rengör dreven noggrant. Smörj alla fästområden och smörj drevtänder med torr grafit eller olja. Sätt på drevluckan igen.
5. Kugghjulen bör kontrolleras regelbundet under perioder av flitig användning. Mellanrummet mellan axeldrevet och kuggstångsdrevet bör vara minimalt men inte för litet. Om justering behövs kan skruven för inställning av axelkragen lossas och dreven hållas ihop. Skjut axelkragen mot drevstödet och dra åt skruven för inställning av axelkragen. Snurra på drivhjulet. Dreven bör snurra fritt och utan problem. Sätt tillbaka drevluckan när du är färdig.
6. Ytan på pumphjulet bör rengöras regelbundet för att förhindra ansamling av material. Ansamling kan göra att spridningsmönstret ändras.
7. Hjulens lufttryck ska ligga på 20-25 PSI.



BEGRÄNSAD GARANTI

Den här garantin täcker inte:

Meyer Products, LLC, garanterar originalköparen under ett år från inköpsdatum av Meyer® och Diamond®-spridarprodukter att de är fria från defekter i material eller utförande, med undantagen listade nedan. Ingen är auktoriserad att ändra denna garanti eller att skapa ytterligare garantier för Meyer®-/Diamond®-produkter.

Meyer Products kan reparera alla produkter som visar sig vara defekta i material eller tillverkning. I de fall reparation inte är möjlig eller praktisk (vilket beslutas enhälligt av Meyer Products) kommer Meyer Products att antingen ersätta produkten med en ny produkt av liknande modell och pris, eller återbetala hela inköpspriset, enligt vad som bestäms av Meyer Products. Kunden måste hålla hela spridarsystemet med underhåll/service så som det rekommenderas av Meyer Products.

This warranty does not cover:

- Problems Problem orsakade pga. underlåtenhet att följa produktens instruktioner eller underlåtenhet att underhålla produkten så som beskrivits i bruksanvisningen;
- Skador som uppstår av rost och korrosion
- Skador orsakade av användning som inte sker i enlighet med produktens instruktioner (användning av spridaren för annat än spridning av godkänt material anses vara missbruk och felaktig användning);
- Alla spridare eller delar, komponenter eller enheter därav som har modifierats eller ändrats;
- Problem orsakade av tillbehör, delar eller komponenter som inte tillhandahålls av Meyer Products;
- Kostnader för skatt, frakt, transport eller förvaring, miljöskatt, lösningsmedel, tätningssmedel, smörjmedel eller andra normala butiksvaror.
- Problem orsakade av kollision, brand, stöld, vandalisim, uppror, explosion, blix och åska, jordbävning, vindstorm, hagel, vatten, översvämning eller andra laga hinder.
- Ansvar för skador på egendom, skador på, eller dödsfall av person som uppkommer av hantering, underhåll eller användning av den täckta produkten;
- Produkter som saknar serienummer eller har fått serienumret ändrat;

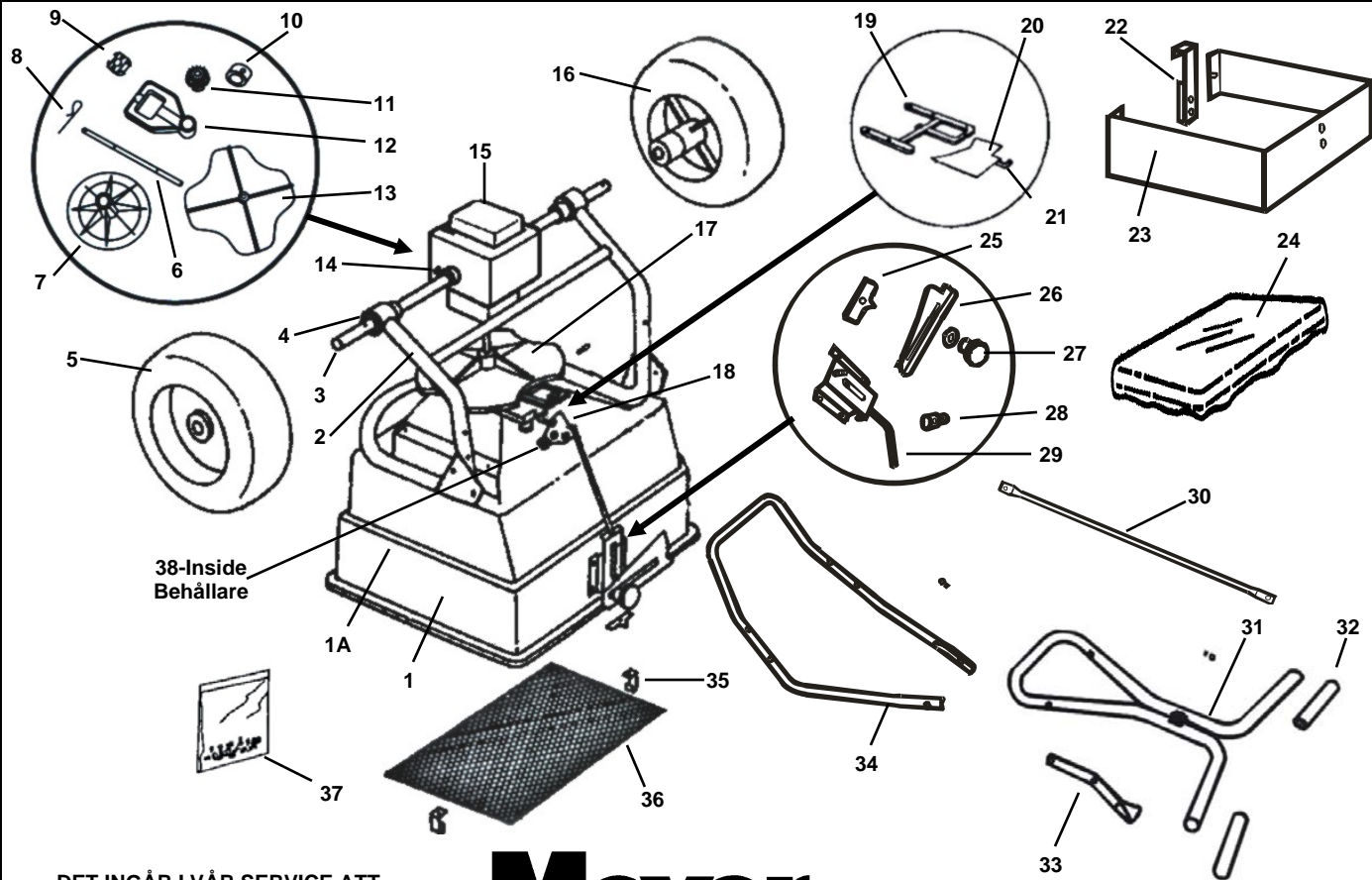
Hur man får service:

- Det är originalköparens ansvar att fastställa garantiperioden genom att bekräfta ordinarie leveransdatum. En faktura/kvitto, check eller annan lämplig betalningsregistrering bör förvaras i detta syfte. Det rekommenderas, men är inget krav, att köparen bekräftar ordinarie leveransdatum genom att omedelbart skicka in det bifogade registreringskortet för garanti.

Hur lagar inom delstater gäller:

Den här garantin ger dig specifika lagliga rättigheter och du kan även ha andra rättigheter som varierar från delstat till delstat.

Lista över reservdelar för modell 38160



DET INGÅR I VÅR SERVICE ATT
TILLHANDAHÅLLA
RESERVDELAR,
Delar kan köpas genom din lokala
återförsäljare. Se till att ange:

1. SPRIDARENS MODELLNUMMER
2. SPRIDARENS NAMN
3. NUMMER PÅ RESERVDEL
4. NAMN PÅ RESERVDELEN

Meyer

OM DIN LOKALA
ÅTERFÖRSÄLJARE INTE
KAN TILLHANDAHÅLLA
DELAR, KONTAKTA:

Meyer Products, Inc.

18513 Euclid Ave

Cleveland, Ohio 44112

216-486-1313

www.meyerproducts.com

#	RESERV-DELSNR.	BESKRIVNING	#	RESERV-DELSNR.	BESKRIVNING	#	RESERV-DELSNR.	BESKRIVNING
1	PSB16092	Behållare*	13	PSB16094	Pumphjulsfäste m. spännhylsa**	26	PSB14915	Kontrollplatta* för hastighet
1A	PSB16091	Behållarenhet	14	PSB14868	Klämmor för drevlucka (3)	27	PSB12704	Hastighetsknopp m. bricka*
2	PSB16093	Ramenhet m. fästen	15	PSB15753	Drevlucka (2)	28	PSB14913	Justeringstapp*
3	PSB14860	Axel	16	PSB15951	Frihjul m. saxsprint	29	PSB14885-1	Fjäderhusenhet*
4	PSB14855	Axelfästen (4)	17	PSB16095	Pumphjulsenhet	30	PSB14916	Kontrollrör
5	PSB15950	Drivhjul m. saxsprint	18	PSB14878	Svängarmsenhet*	31	PSB15498	Övre handtagsenhet
6	PSB14867-3	Pumphjulsaxel**	19	PSB14836	Guide* avstängningsplatta	32	PSB14870	Handtag (2)
7	PSB14832	Axeldrev m. saxsprint	20	PSB16113	Avstängningsplatta*	33	PSB14047	Spakenhet
8	PSB14865	Agitator	21	PSB14846	Länk* avstängningsplatta	34	PSB16097	Spak stag/ben
9	PSB14312-1	Enhet pumphjulsfäste*	22	PSB15750	Deflektorfäste	35	PSB14864	Skyddsduksclips (2)
10	PSB14971	Axelkrage (3)	23	PSB16096	Deflektor	36	PSB14863	Skyddsduk för behållare
11	PSB14833	Kuggstångsdrev m. spännhylsa**	24	PSB14872-1	Lucka behållare	37	PSB16098	Fästenheter/delpaket
12	PSB14834	Drevstöd**	25	PSB12708	Markör m. skruv och mutter*	38	PSB14848	Förstärkningsplatta*