

HOTSHOT HD

GEWERBLICHER STREUWAGEN

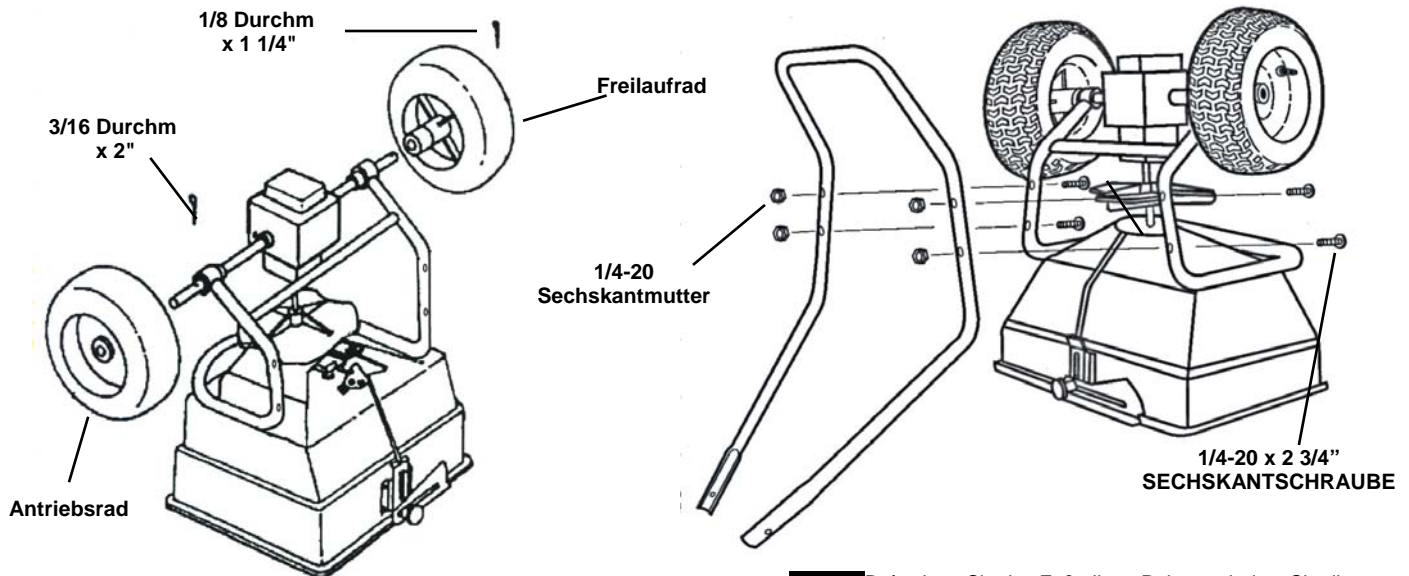


Meyer[®]

MODELL 38160

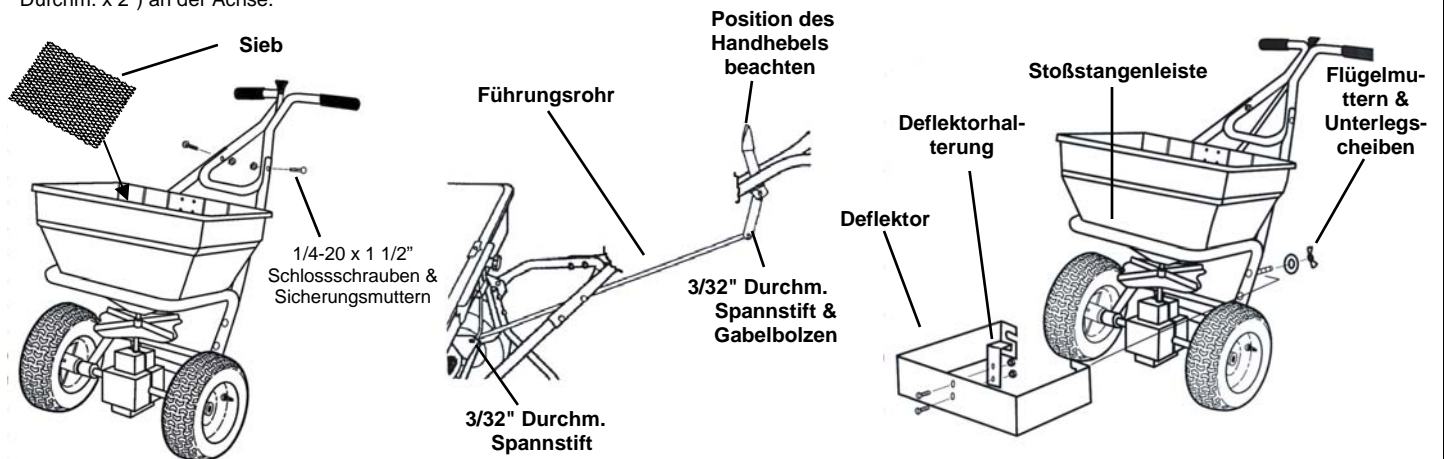
BEDIENUNGSANLEITUNG

MONTAGE



1 Nehmen Sie den Streuer und die Komponenten aus der Verpackung und stellen Sie den Streuer aufrecht hin. Schieben Sie das Antriebsrad und das freilaufende Rad wie gezeigt auf die Achse, wobei der längere Teil der Radnabe zum Rahmen ausgerichtet ist. Befestigen Sie das freilaufende Rad mit einem Spannstift (1/8 Durchm. x 1 1/4"). Befestigen Sie das Antriebsrad mit einem Spannstift (3/16" Durchm. x 2") an der Achse.

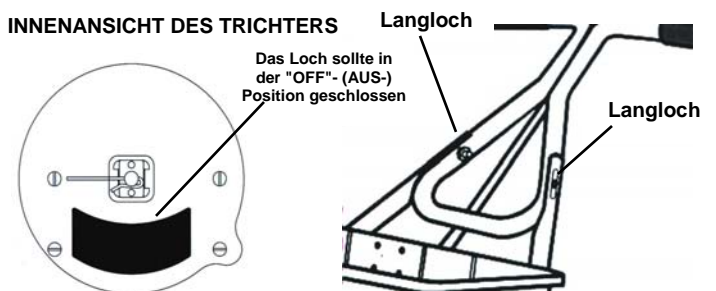
2 Befestigen Sie das Fußteil am Rahmen, indem Sie die 1/4-20 x 2 3/4" Schrauben von der Rahmeninnenseite wie gezeigt einführen. Befestigen Sie es mit den (4) 1/4-20 Sicherungsmuttern. HINWEIS: Die Schrauben sind extra lang und werden zum Befestigen des Deflektors für das Taumaterial verwendet.



3 Stellen Sie den Streuer senkrecht auf die Räder. Legen Sie das Sieb in den Trichter und schieben Sie es unter die Siebklappen. Befestigen Sie die Griffgabel wie gezeigt am Rahmen, wobei der Handhebel nach oben gerichtet ist. Am Rahmen befinden sich Langlöcher, die in Schritt Nr. 5 für ein vollständiges Schließen eingestellt werden. Befestigen Sie die Griffgabel mit (2) 1/4-20 x 1 1/2" Schlossschrauben und Sicherungsmuttern. Befestigen Sie das Führungsrohr am Handhebel mit einem Spannstift (3/32" Durchm.) und einem Gabelbolzen. Entfernen Sie das Klebeband, wobei Sie den unteren Stab an den Schwenkhebel halten und das entgegengesetzte Ende des Führungsrohrs über den unteren Führungsstab ziehen. Befestigen Sie das Führungsrohr mit einem Spannstift (3/32" Durchm.).

4 Bringen Sie die Deflektorhalterung wie gezeigt an der Innenseite des Deflektors an und befestigen Sie sie mit (2) #10-24 x 1/2" Schrauben und Sicherungsmuttern. **Beachten Sie beim Anbringen der Halterung die Position der Löcher im Deflektor.** Schrauben. Halten Sie die Enden des Deflektors leicht geöffnet, um den Streuerahmen dahinter zu reinigen. Hängen Sie den Deflektor auf die Stoßstangenleiste des Streuers. Richten Sie die Schlitz am hinteren Teil des Deflektors mit den oberen Rahmenschrauben aus und befestigen Sie beide Seiten des Deflektors mit den Unterlegscheiben und Flügelmuttern. Um den Deflektor zu entfernen, lösen Sie einfach die Flügelmuttern und spreizen den Deflektor leicht. Somit können Sie den Rahmen reinigen und den Deflektor abziehen. Ziehen Sie die Flügelschrauben wieder fest.

5 Ziehen Sie den On/Off- (An/Aus-) Steuerhebel zurück auf die "OFF"- (AUS-) Position, um den Streuer vollständig zu verschließen. Überprüfen Sie, ob das Loch im Trichter vollständig geschlossen ist. Stellen Sie auch sicher, dass die Verschlussplatte sich nicht zu weit schließt, da hierdurch der Steuerhebel eingeklemmt wird. Sollte eine Anpassung erforderlich sein, lösen Sie die beiden Schlossschrauben, die den oberen Griff an dem in Schritt Nr. 3 zusammengebauten Rahmen befestigen. Im Rahmen befinden sich Langlöcher, wodurch der obere Griff beweglich ist. Schieben Sie den oberen Griff in Richtung Trichter für einen dichteren Verschluss, oder bewegen Sie ihn in die entgegengesetzte Richtung, für einen weniger dichten Verschluss. Ziehen Sie die Schrauben wieder fest und überprüfen Sie den Verschluss.

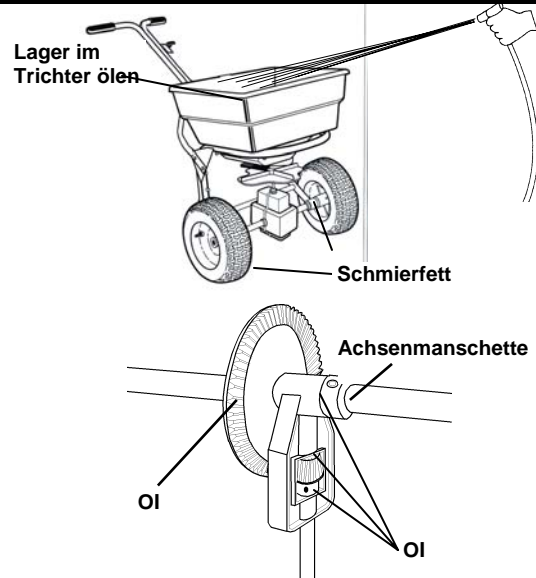


BETRIEB

1. Der Streuer kann mit oder ohne den Deflektor verwendet werden. Mit dem Deflektor beträgt die Schwadbreite ungefähr 23" bis 30". Ohne Deflektor verteilt der Streuer die meisten Taumaterialien 10 Fuß weit oder mehr.
2. Befüllen Sie den Streuer immer in der Einfahrt oder auf dem Gehweg, nicht auf dem Rasen. Stellen Sie sicher, dass sich das Sieb im Trichter befindet und der Streuer sich in der "OFF"- (AUS-) Position befindet.
3. Bewegen Sie den Streuer, bevor Sie die Öffnung öffnen. Schließen Sie sie, bevor Sie anhalten. Schieben Sie den Streuer immer, niemals ziehen.
4. Halten Sie den Griff so, dass die Oberseite des Streuers waagrecht ist. Ein zu weites Kippen des Streuers kann zu einer ungleichmäßigen Streuung führen.
5. Stellen Sie sicher, dass sich der Streuer in der "OFF"- (AUS-) Position befindet, wenn Sie ihn transportieren. Stellen Sie sicher, dass der Handhebel verriegelt ist, indem Sie den Verriegelungsbolzen durch das Loch im Griff stecken.
6. Leeren Sie den Streuer nach jeder Verwendung. Entleeren Sie das übrig gebliebene Material in seinen ursprünglichen Behälter.

WARTUNG

1. Lagern Sie niemals unbenutztes Material im Streuer. Entleeren Sie übrig gebliebenes Material in seinen ursprünglichen Behälter.
2. Waschen Sie den Streuer gründlich nach jeder Verwendung und trocknen Sie ihn in der Sonne oder einem beheizten Bereich.
3. Fetten Sie das Achslager im Rahmen. Ölen Sie die Lagerung der Streuwelle im Trichter und die Drehpunkte auf der Verschlussplatte.
4. Entfernen Sie den Getriebedeckel und waschen Sie das Getriebe gründlich. Ölen Sie alle Lagerbereiche und schmieren Sie die Verzahnung mit trockenem Graphit oder Öl ein. Bringen Sie den Getriebedeckel wieder an.
5. Die Zahngriffe sollten während der Hauptverwendungszeit regelmäßig überprüft werden. Der Abstand zwischen dem Achsengetriebe und dem Zahnradgetriebe sollte minimal sein, jedoch nicht fest. Sollte eine Anpassung erforderlich sein, lösen Sie die Stellschraube an der Achsenmanschette und halten Sie das Getriebe zusammen. Schieben Sie die Achsenmanschette gegen die Getriebebelagerung und ziehen Sie die Stellschraube an der Achsenmanschette fest. Drehen Sie das Antriebsrad. Das Getriebe sollte frei und reibungslos laufen. Bringen Sie den Getriebedeckel wieder an, wenn Sie fertig sind.
6. Die Oberfläche der Streuplatte sollte regelmäßig gereinigt werden, um Produktablagerungen zu entfernen. Ablagerungen können das Streumuster verändern.
7. Der Reifendruck sollte 20-25 Psi betragen.



EINGESCHRÄNKTE GARANTIE

Meyer Products gibt dem Käufer folgende Garantien:

Meyer Products, Inc., garantiert dem Erstkäufer ab Kaufdatum der Meyer® und Diamond® Markenstreuerprodukte für die Dauer von einem Jahr, dass diese ohne Materialfehler und Fehler in der Verarbeitung sind, mit den unten genannten Ausnahmen. Niemand ist dazu befugt, diese Garantie zu verändern, oder zusätzliche Garantie auf Meyer®/Diamond®-Produkte zu erstellen.

Meyer Products repariert jedes Produkt, das nachweislich Materialfehler oder Fehler in der Verarbeitung aufweist. Wenn eine Reparatur nicht möglich sein sollte oder nicht ausführbar ist (nach alleinigem Ermessen von Meyer Products), wird Meyer Products das Produkt entweder durch eine neues Produkt eines ähnlichen Modells und mit ähnlichem Preis ersetzen oder den von Meyer Products bestimmten vollen Kaufpreis rückerstatten. Der Kunde muss das vollständige Streusystem wie von Meyer Products empfohlen warten lassen.

Folgendes ist in der Garantie nicht enthalten:

- Probleme, die durch Nichtbeachten der im Benutzerhandbuch beschriebenen Produkthanweisungen oder Produktwartung verursacht werden;
- Rost- oder Korrosionsschäden
- Schäden, die durch unsachgemäße Verwendung verursacht werden (die Verwendung des Streuers für andere Zwecke, als für das Streuen zugelassener Materialien wird als Missbrauch gewertet);
- Jeder Streuer, der, oder jedes dazugehörige Teil oder Bauteil, das, oder jede dazugehörige Komponente, die verändert wurde;
- Probleme, die durch die Verwendung von Zubehörteilen, Teilen oder Komponenten verursacht werden, die nicht von Meyer Products bezogen wurden;
- Zollgebühren, Fracht-, Transport oder Lagerkosten, Umweltabgaben, Lösungsmittel, Dichtungen, Schmiermittel oder alles andere, normale, im Laden erhältliche Zubehör.
- Probleme, die durch Kollision, Feuer, Diebstahl, Vandalismus, Aufstände, Explosionen, Blitzeinschlag, Erdbeben, Sturm, Hagel, Wasser, Überflutung oder andere höhere Gewalten entstehen;
- Haftung für Schäden an Eigentum, oder Verletzungen oder Tod einer Person, die nicht mit dem Betrieb, der Wartung oder Verwendung des betreffenden Geräts zusammenhängen;
- Produkte mit fehlenden oder veränderten Seriennummern;

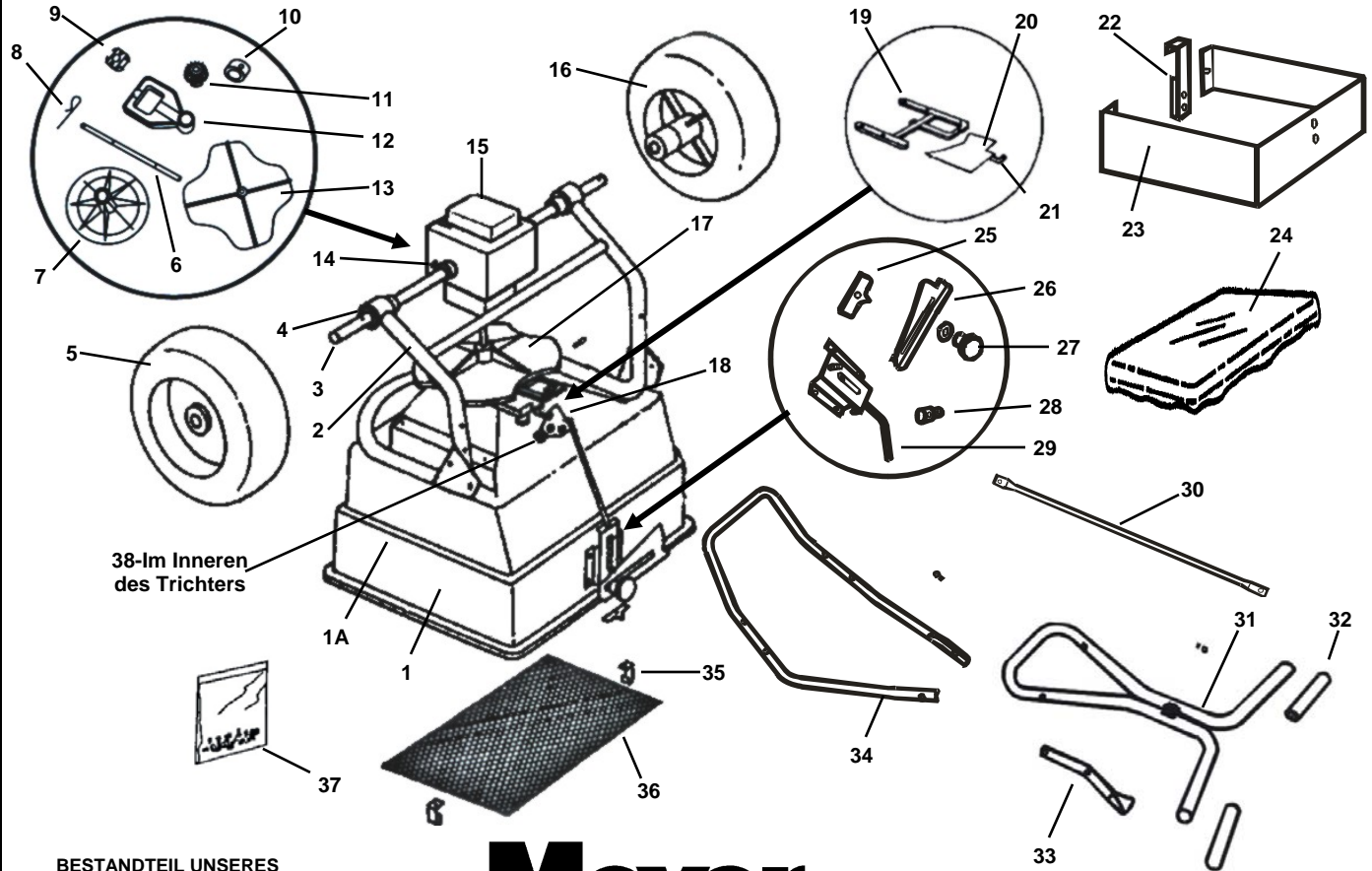
So erhalten Sie Kundendienst:

- Es liegt in der Verantwortung des Erstkäufers, den Garantiezeitraum nachzuweisen, indem er das ursprüngliche Lieferdatum überprüft. Ein Kaufvertrag, entwerteter Scheck oder eine andere geeignete Zahlungsart können zu diesem Zweck aufbewahrt werden. Es wird empfohlen, ist jedoch nicht zwingend, dass der Kunde das ursprüngliche Lieferdatum bestätigt, indem er die beigefügte Garantiergisterungskarte sofort nach Erhalt der Ware zurücksendet.

So greifen Landesgesetze:

Diese Garantie verleiht Ihnen spezielle gesetzliche Rechte. Möglicherweise haben Sie auch noch andere Rechte. Dies kann von Staat zu Staat unterschiedlich sein.

Teilleiste für Modell 38160



BESTANDTEIL UNSERES KUNDENDIENSTS IST DIE LIEFERUNG VON ERSATZTEILEN.
 Sie können die Teile über Ihren Vertriebshändler vor Ort erhalten. Stellen Sie folgende Informationen zur Verfügung:

1. MODELLNUMMER DES STREUERS
2. NAME DES STREUERS
3. TEILNUMMER
4. NAME DES TEILS, WIE GEZEIGT

Meyer®

SOLLTE IHR VERTRIEBSHÄNDLER VOR ORT KEINE TEILE LIEFERN KÖNNEN, KONTAKTIEREN SIE:

Meyer Products, Inc.

18513 Euclid Ave

Cleveland, Ohio 44112

216-486-1313

www.meyerproducts.com

NR.	TEIL-NR.	BESCHREIBUNG	NR.	TEIL-NR.	BESCHREIBUNG	NR.	TEIL-NR.	BESCHREIBUNG
1	PSB16092	Trichter*	13	PSB16094	Streuplatte mit Spannstift	26	PSB14915	Mengenreglerplatte*
1A	PSB16091	Trichtereinheit	14	PSB14868	Getriebedeckelklammern (3)	27	PSB12704	Mengenreglerknopf mit Unterlegscheibe*
2	PSB16093	Rahmeneinheit mit Lager	15	PSB15753	Getriebedeckel (2):	28	PSB14913	Einstellnocke*
3	PSB14860	Achse	16	PSB15951	Antriebsrad mit Spannstift	29	PSB14885-	Federgehäuse*
4	PSB14855	Achslager (4)	17	PSB16095	Streuereinheit	30	PSB14916	Führungsrohr
5	PSB15950	Antriebsrad mit Spannstift	18	PSB14878	Schwenkhebeleinheit*	31	PSB15498	Obere Griffereinheit
6	PSB14867-3	Streuwelle**	19	PSB14836	Verschlussplattenschiene*	32	PSB14870	Handgriffe (2)
7	PSB14832	Achsengetriebe mit Spannstift	20	PSB16113	Verschlussplatte*	33	PSB14047	Handhebeleinheit
8	PSB14865	Rührwerk	21	PSB14846	Verschlussplattenverbindung*	34	PSB16097	Rahmen
9	PSB14312-1	Streulager	22	PSB15750	Deflektorhalterung	35	PSB14864	Siebklammer (2)
10	PSB14971	Achsenmanschette (3)	23	PSB16096	Deflektor	36	PSB14863	Trichtersieb
11	PSB14833	Zahnradgetriebe mit Spannstift	24	PSB14872-1	Trichterabdeckung	37	PSB16098	Paket mit Befestigungselementen/ Zubehör
12	PSB14834	Getriebelagerung**	25	PSB12708	Zeiger mit Schraube & Mutter*	38	PSB14848	Verstärkungsplatte*